

ภาคผนวก ข-17

---

เอกสารตรวจสอบระบบเตือนภัย

ระหว่างเดือนกรกฎาคม ถึง ธันวาคม พ.ศ. 2568



DATE 17/9/68

AREA: MTP

[illegible]

inspected by

Approved by

DATE 15/10/68

AREA: MTP

[illegible]

Inspected by

Approved by

DATE 12 / 11 / 82

AREA: MTP

\_\_\_\_\_

Approved by \_\_\_\_\_

DATE 12/12/68.

AREA: MTP

Inspected by \_\_\_\_\_ Approved by \_\_\_\_\_

Approved by

DATE 25/7/68

AREA SRC. PUMP STATION

Approved by 11-FM-047 Rev. 0

DATE 28 / 8 / 68

AREA SRC. PUMP STATION

Approved by 11-FM-047 Rev. 0

DATE 28/8/64

AREA      SRC PUMP STATION

NOTE      EX = EMERGENCY EXIT LIGHT  
             ED = EMERGENCY DOOR  
             EL = EMERGENCY LIGHT

inspected by

Approved by

11-FM-037 Rev. 0

DATE 26/9/68

AREA SRC. PUMP STATION

inspected by

Approved by 11-FM-047 Rev. 0

DATE 28/11/68

AREA SRC. PUMP STATION

[illegible]

Approved by 11-FM-047 Rev. 0

DATE 26/12/68

AREA SRC. PUMP STATION

[illegible]

Inspected by

Approved by 11-FM-047 Rev. 0

DATE 9/7/68

AREA : BV-652 Pump Station

\_\_\_\_\_

Inspected by

Approved by

DATE 20/8/64

AREA : BV-652 Pump Station

—

Inspected by

Approved by



DATE 10/9/68

DATE 15/10/68

[illegible]

Inspected by

Approved by

DATE 15/10/68

[illegible]

Inspected by

Approved by

DATE 19/11/68

AREA : BV-652 Pump Station

[illegible]

inspected by

Approved by

DATE 11/12/68

AREA : BV-652 Pump Station

[illegible]

Inspected by

Approved by

ภาคผนวก ข-18

---

เอกสารที่เกี่ยวข้องกับการซ่อมแผนฉุกเฉิน

ภาคผนวก ข-19

---

เอกสารกรมธรรม์ประกันภัย

รหัสบริษัทDHP ต่ออายุ(X) ประกันภัยใหม่( )		กรมธรรม์เดิมเลขที่ :		กรมธรรม์เลขที่ :	
1. ชื่อผู้เอาประกันภัย : บริษัท ท่อส่งปิโตรเลียมไทย จำกัด					
ที่อยู่ : 2/8 หมู่ที่ 11 ถ.ลำลูกกา ตำบลลาดสวาย อำเภอลำลูกกา จังหวัดปทุมธานี 12150					
2. ลักษณะกิจการหรือธุรกิจ : ตามเอกสารแนบ					
เลขที่ใบอนุญาต		302010000325674		วันที่ออกใบอนุญาต	วันที่ใบอนุญาตหมดอายุ
3. สถานที่ประกอบการ/สถานที่เอาประกันภัย : ระบบการขนส่งน้ำมันทางท่อ ของบริษัท ท่อส่งปิโตรเลียมไทย จำกัด					
โครงการท่อส่งน้ำมัน มาบตาพุด-ศรีราชา ศรีราชา-ลำลูกกา ลำลูกกา-สระบุรี ลำลูกกา-ดอนเมือง และลำลูกกา-สุวรรณภูมิ					
4. อาณาเขตความคุ้มครอง : เฉพาะบริเวณแนวเขตที่ยื่นขอรับใบอนุญาตประกอบกิจการควบคุมประเภทที่ 3 ส่วนที่เกี่ยวกับการประกอบกิจการควบคุมน้ำมันภายในอาณาเขตประเทศไทย					
5. ระยะเวลาประกันภัย :		1 ปี			
		เริ่มต้นวันที่ 1 ตุลาคม 2568 เวลา 00:01 น. สิ้นสุดวันที่ 30 กันยายน 2569 เวลา 24:00 น.			
6. ข้อตกลงคุ้มครองและจำนวนเงินจำกัดความรับผิด :					
ข้อตกลงคุ้มครอง			จำนวนเงินจำกัดความรับผิด		
ข้อ 1 เสียชีวิต หรือทุพพลภาพถาวรสิ้นเชิงชดใช้ 200,000.- บาท ต่อคน			ทั้งนี้ ในกรณี ข้อ 1 และ 2 รวมกัน		
ข้อ 2 ค่ารักษาพยาบาลที่ได้ชดใช้ตามความเสียหายที่แท้จริง แต่ไม่เกิน 200,000.- บาท ต่อคน					
ข้อ 3 ความเสียหายต่อทรัพย์สินของผู้ได้รับความเสียหาย			ชดใช้ตามความเสียหายที่เกิดขึ้นจริง แต่ไม่เกินจำนวนเงินเอาประกันภัยตามประเภทกิจการควบคุมประเภทที่3 ส่วนที่เกี่ยวกับการประกอบกิจการควบคุมน้ำมัน		
ความสูญเสียหรือเสียหายตามข้อตกลงคุ้มครองข้อ 1, 2 และ 3 รวมกันไม่เกิน 5,000,000.00 บาท ต่อครั้ง					
7. เอกสารแนบท้าย พ.ร.บ. น้ำมัน, ทส.1.68, PL/008, แบบ อค./ทส.1.69, ทสร.001					
เบี้ยประกันภัย		อากร		ภาษีมูลค่าเพิ่ม	
12,500.00 บาท		50.00 บาท		878.50 บาท	
เบี้ยประกันภัยรวม		13,428.50 บาท			
( ) ตัวแทน (X) นายหน้าประกันภัยรายนี้		ไม่มี		ใบอนุญาตเลขที่ 2051	
วันทำสัญญาประกันภัย		1 ตุลาคม 2568		วันทำกรมธรรม์ 7 ตุลาคม 2568	

เพื่อเป็นหลักฐาน บริษัทฯ โดยบุคคลผู้มีอำนาจกระทำการแทนบริษัทฯ ได้ลงลายมือชื่อและประทับตราของบริษัทฯ ไว้เป็นสำคัญ ณ สำนักงานของบริษัทฯ

(สำหรับลูกค้า)

เป็นที่ตกลงและเข้าใจกันว่า ถ้าข้อความใดในเอกสารนี้ขัดหรือแย้งกับข้อความที่ปรากฏในกรมธรรม์ประกันภัยนี้ ให้ถือข้อความตามที่ปรากฏในเอกสารนี้บังคับแทน .- Notwithstanding anything contained in the policy it is hereby noted and agreed that the following specification prevails .-

ประเภท	:	การประกันภัยความรับผิดชอบตามกฎหมายจากภัยอันเกิดจากการประกอบกิจการควบคุมประเภทที่ 3 ตามกฎหมายควบคุมน้ำมันเชื้อเพลิง ส่วนที่เกี่ยวกับการประกอบกิจการควบคุมน้ำมัน
ชื่อผู้เอาประกันภัย	:	บริษัท ท่อส่งปิโตรเลียมไทย จำกัด
ที่อยู่	:	2/8 หมู่ 11 ถนนลำลูกกา ตำบลลาดสวาย อำเภอลำลูกกา จังหวัดปทุมธานี
ระยะเวลาเอาประกันภัย	:	1 ปี เริ่มวันที่ 1 ตุลาคม 2568 เวลา 00.01 น. ถึงวันที่ 30 กันยายน 2569 เวลา 24.00 น.
สถานที่ประกอบการ	:	ระบบการขนส่งน้ำมันทางท่อของบริษัท ท่อส่งปิโตรเลียมไทย จำกัด
		โครงการท่อส่งน้ำมัน มาบตาพุด-ศรีราชา ศรีราชา-ลำลูกกา ลำลูกกา-สระบุรี
		ลำลูกกา-ดอนเมือง และลำลูกกา-สุวรรณภูมิ
		ใบอนุญาต เลขที่ 302010000325674 (ปท0910001)
ข้อตกลงคุ้มครอง	:	บริษัทจะชดใช้ค่าสินไหมทดแทนในนามผู้เอาประกันภัยกรณีผู้เอาประกันภัยมีความรับผิดชอบตามกฎหมายต้องชดใช้ค่าเสียหายแก่ผู้ได้รับความเสียหายอันเนื่องมาจากอภिकภัยหรือการระเบิดจากการประกอบกิจการควบคุมประเภทที่ 3 ส่วนที่เกี่ยวกับการประกอบกิจการควบคุมน้ำมันเชื้อเพลิงหรือการจัดเก็บน้ำมันเชื้อเพลิง เฉพาะบริเวณแนวเขตที่ยื่นขอรับใบอนุญาตประกอบกิจการควบคุมประเภทที่ 3 ส่วนที่เกี่ยวกับการประกอบกิจการควบคุมน้ำมันเชื้อเพลิง ดังที่ได้ระบุไว้ในตารางกรมธรรม์ประกันภัย ในระหว่างระยะเวลาที่กรมธรรม์ประกันภัยมีผลบังคับและทำให้เกิดความสูญเสียหรือความเสียหายดังต่อไปนี้

นอกจากนี้ให้ยึดถือตามเงื่อนไข, ความคุ้มครอง, ข้อยกเว้นและสลักหลังอื่นใดภายใต้กรมธรรม์ฉบับนี้ Subject otherwise to all other terms, conditions, exclusions and extensions in this policy.

เป็นข้อตกลงและเข้าใจกันว่า ถ้าข้อความใดในเอกสารนี้ขัดหรือแย้งกับข้อความที่ปรากฏในกรมธรรม์ประกันภัยนี้ ให้ถือข้อความตามที่ปรากฏในเอกสารนี้บังคับแทน :- Notwithstanding anything contained in the policy to the contrary, it is hereby noted and agreed that the following specification prevails :-			
<u>ข้อตกลงคุ้มครอง</u>		<u>จำนวนเงินจำกัดความรับผิด</u>	
1) การเสียชีวิต พุทธภาพถาวรสิ้นเชิง ชดใช้			
200,000.- บาทต่อคน	>	ทั้งนี้ในกรณี ข้อ 1) และ 2) รวมกัน	
2) ค่ารักษาพยาบาลที่ได้จ่ายจริง	>	ไม่เกิน 200,000 บาทต่อคน	
แต่ไม่เกิน 200,000.- บาทต่อคน			
3) ความเสียหายต่อทรัพย์สินของผู้ได้รับความเสียหาย		ชดใช้ตามความเสียหายที่เกิดขึ้นจริง	
ความสูญเสียหรือความเสียหายตามข้อตกลงคุ้มครองข้อ 1, 2 และ 3 รวมกันสูงสุดไม่เกิน 5,000,000.- บาทต่อครั้ง			
หมายเหตุ			
ผู้ได้รับความเสียหาย	:	หมายความว่า	
บุคคลธรรมดาหรือนิติบุคคลที่ได้รับความเสียหายแก่ชีวิต ร่างกายหรือทรัพย์สิน			
จากอุบัติเหตุหรือการระเบิดอันเกิดจากการประกอบกิจการควบคุมประเภทที่ 3			
แต่ไม่หมายความรวมถึงบุคคลในครอบครัวหรือบุคคลที่อยู่ด้วยกัน ซึ่งเกี่ยวข้อง			
โดยตรงหรือโดยอ้อมของผู้เอาประกันภัยหรือลูกจ้างของผู้เอาประกันภัยขณะ			
อยู่ในระหว่างการว่าจ้าง หรือบุคคลซึ่งในขณะเกิดเหตุอยู่ในระหว่างการปฏิบัติงาน			
ให้ผู้เอาประกันภัยภายใต้สัญญาว่าจ้างหรือการฝึกงาน			
เบี้ยประกันภัย	:	เบี้ยประกันภัย	12,500.00 บาท
		อากรแสตมป์	50.00 บาท
		ภาษีมูลค่าเพิ่ม 7%	<u>878.50 บาท</u>
		รวม	13,428.50 บาท
=====			

นอกจากนี้ให้ยึดถือตามเงื่อนไข, ความคุ้มครอง, ข้อยกเว้นและสลักหลังอื่นใดภายใต้กรมธรรม์ฉบับนี้  
Subject otherwise to all other terms, conditions, exclusions and extensions in this policy.

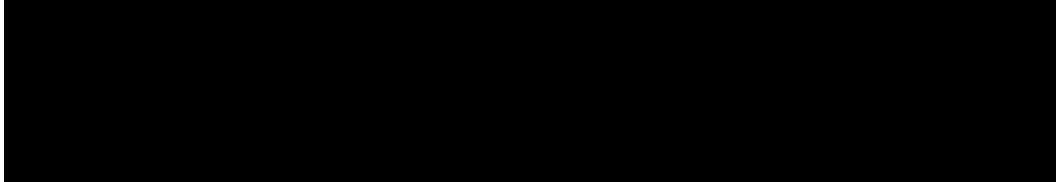
[PP]			
เป็นข้อตกลงและเข้าใจกันว่า ถ้าข้อความใดในเอกสารนี้ขัดหรือแย้งกับข้อความที่ปรากฏในกรมธรรม์ประกันภัยนี้ ให้ถือข้อความตามที่ปรากฏในเอกสารนี้บังคับแทน :- Notwithstanding anything contained in the policy to the contrary, it is hereby noted and agreed that the following specification prevails :-			
กรมธรรม์ประกันภัยความรับผิดตามกฎหมายอันเกิดจากการประกอบกิจการควบคุมประเภทที่ 3			
ตามกฎหมายว่าด้วยการควบุน้ำมันเชื้อเพลิง ส่วนที่เกี่ยวกับการประกอบกิจการควบุน้ำมัน			
โดยการซื้อถือข้อแถลงในใบคำขอเอาประกันภัย ซึ่งถือเป็นส่วนหนึ่งของกรมธรรม์ประกันภัยนี้ และเพื่อเป็นการตอบ			
แทนเบี้ยประกันภัยที่ผู้เอาประกันภัยต้องชำระ ภายใต้กรมธรรม์ประกันภัยนี้ บริษัทให้สัญญากับผู้เอาประกันภัยดังต่อไปนี้			
<u>หมวดที่ 1 ค่าจำกัดความ</u>			
ถ้อยคำและคำบรรยายซึ่งมีความหมายเฉพาะที่ได้ให้ไว้ในส่วนใดก็ตามของกรมธรรม์ประกันภัยนี้ จะถือเป็นความ			
หมายเดียวกันทั้งหมดไม่ว่าจะปรากฏในส่วนใดก็ตาม เว้นแต่จะกำหนดไว้เป็นอย่างอื่นในกรมธรรม์ประกันภัยฉบับนี้			
1.1	กรมธรรม์ประกันภัย	หมายความว่า	ใบคำขอเอาประกันภัย ตารางกรมธรรม์ประกันภัย ข้อตกลงคุ้มครอง
			ข้อยกเว้น ข้อกำหนดและเงื่อนไขทั่วไป ข้อระบุพิเศษ ข้อรับรอง
			เอกสารแนบท้าย และ ใบสลักหลังกรมธรรม์ประกันภัย ซึ่งถือเป็น
			ส่วนหนึ่งแห่งสัญญาประกันภัย
1.2	บริษัท	หมายความว่า	ผู้รับประกันภัยตามกฎหมายประกันภัยฉบับนี้
1.3	ผู้เอาประกันภัย	หมายความว่า	บุคคล หรือนิติบุคคลตามที่ระบุชื่อเป็นผู้เอาประกันภัยในตาราง
			กรมธรรม์ประกันภัยที่ได้รับใบอนุญาตประกอบกิจการควบคุม
			ประเภทที่ 3 ส่วนที่เกี่ยวกับการประกอบกิจการควบุน้ำมัน
			ตามพระราชบัญญัติควบุน้ำมันเชื้อเพลิง และ/หรือ ผู้ดำเนินการ
			แทนใดๆ ที่ประกอบกิจการเฉพาะบริเวณตามแบบผังที่ได้รับอนุญาต
			ประกอบกิจการควบคุมประเภทที่ 3 ส่วนที่เกี่ยวกับการประกอบ
			กิจการควบุน้ำมัน
1.4	ผู้ได้รับความเสียหาย	หมายความว่า	บุคคลธรรมดาหรือนิติบุคคลที่ได้รับความเสียหายแก่ชีวิต ร่างกาย
			หรือทรัพย์สินจากอุบัติเหตุหรือการระเบิดอันเกิดจากการประกอบ
			กิจการควบคุมประเภทที่ 3 ส่วนที่เกี่ยวกับการประกอบกิจการ
			ควบุน้ำมันแต่ไม่หมายความรวมถึง
			1. ผู้เอาประกันภัยหรือบุคคลในครอบครัวหรือบุคคลที่อยู่
			ด้วยกันซึ่งเกี่ยวข้องโดยตรงหรือโดยอ้อมของผู้เอาประกันภัย
			หรือ

นอกจากนี้ให้ยึดถือตามเงื่อนไข, ความคุ้มครอง, ข้อยกเว้นและสลักหลังอื่นใดภายใต้กรมธรรม์ฉบับนี้  
Subject otherwise to all other terms, conditions, exclusions and extensions in this policy.



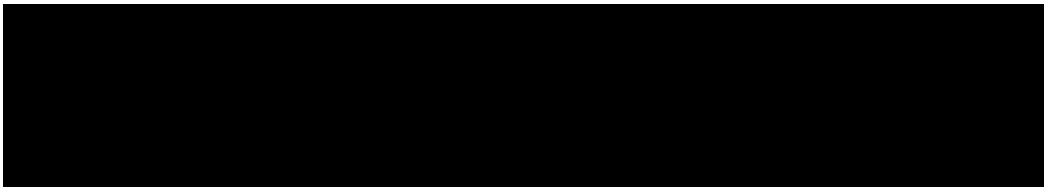
[PP]			
เป็นที่สุดและเข้าใจกันว่า ถ้าข้อความใดในเอกสารนี้ขัดหรือแย้งกับข้อความที่ปรากฏในกรมธรรม์ประกันภัยนี้ ให้ถือข้อความตามที่ปรากฏในเอกสารนี้บังคับแทน :- Notwithstanding anything contained in the policy to the contrary, it is hereby noted and agreed that the following specification prevails :-			
		2.	ลูกจ้างของผู้เอาประกันภัยขณะอยู่ในระหว่างการว่าจ้าง หรือ
		3.	บุคคลซึ่งในขณะที่เกิดเหตุอยู่ในระหว่างการปฏิบัติงานให้ ผู้เอาประกันภัยภายใต้สัญญาว่าจ้างหรือการฝึกงาน
1.5	กิจการควบคุมประเภทที่ 3 หมายความว่าถึง ส่วนที่เกี่ยวกับการประกอบ กิจการควบุน้ำมัน	กิจการควบคุมประเภทที่ 3 ตามกฎหมายว่าด้วยการควบุน้ำมัน เชื้อเพลิง ส่วนที่เกี่ยวกับการประกอบกิจการควบุน้ำมัน ประกอบด้วย	
		1.	คลังน้ำมัน
		2.	สถานที่เก็บรักษาน้ำมัน ลักษณะที่สาม
		3.	สถานีบริการน้ำมัน ประเภท ก หรือประเภท ข
		4.	สถานีบริการน้ำมัน ประเภท ค ลักษณะที่สอง
		5.	สถานีบริการน้ำมัน ประเภท จ ลักษณะที่สอง
		6.	สถานีบริการน้ำมัน ประเภท ฉ ที่เก็บน้ำมัน ดังต่อไปนี้
			ก. เก็บน้ำมัน ไม่เกิน 500,000 ลิตร
			ข. เก็บน้ำมันเกิน 500,000 ลิตร
		7.	ระบบการขนส่งน้ำมันทางท่อ
1.6	ความเจ็บป่วย	หมายความว่า	ความเจ็บป่วยที่เป็นผลมาจากอค์ภัย หรือการระเบิดอันเกิดจาก การประกอบกิจการน้ำมันหรือการจัดเก็บน้ำมัน ในสถานที่ ประกอบการตามี่ระบุในตารางกรมธรรม์ประกันภัย
1.7	ทุพพลภาพถาวรสิ้นเชิง	หมายความว่า	ทุพพลภาพถึงขนาดไม่สามารถประกอบหน้าที่การงานใดๆ ในอาชีพ ประจำหรืออาชีพอื่นๆ ได้โดยสิ้นเชิงตลอดไป
<u>หมวดที่ 2 ข้อตกลงคุ้มครอง</u>			
บริษัทจะชดใช้ค่าสินไหมทดแทนในนามผู้เอาประกันภัยกรณีผู้เอาประกันภัยมีความรับผิดชอบตามกฎหมายต้องชดใช้ค่า เสียหายแก่ผู้ได้รับความเสียหายอันเนื่องมาจากอค์ภัยหรือการระเบิดจากการประกอบกิจการควบคุมประเภทที่ 3 ส่วนที่เกี่ยว กับการประกอบกิจการควบุน้ำมัน เฉพาะบริเวณแนวเขตที่ขึ้นขอรับใบอนุญาตประกอบกิจการควบคุมประเภทที่ 3 ส่วนที่ เกี่ยวกับการประกอบกิจการควบุน้ำมันดังที่ได้ระบุไว้ในตารางกรมธรรม์ประกันภัย ในระหว่างระยะเวลาที่กรมธรรม์ ประกันภัยมีผลบังคับและทำให้เกิดความสูญเสียหรือความเสียหาย ดังต่อไปนี้			
1. การเสียชีวิต หรือความบาดเจ็บต่อร่างกาย หรือทุพพลภาพถาวรสิ้นเชิง หรือความเจ็บป่วย ของ ผู้ได้รับความเสีย			

นอกจากนี้ให้ยึดถือตามเงื่อนไข, ความคุ้มครอง, ข้อยกเว้นและสลักหลังอื่นใดภายใต้กรมธรรม์ฉบับนี้  
Subject otherwise to all other terms, conditions, exclusions and extensions in this policy.



[PP]			
เป็นที่สุดและเข้าใจกันว่า ถ้าข้อความใดในเอกสารนี้ขัดหรือแย้งกับข้อความที่ปรากฏในกรมธรรม์ประกันภัยนี้ ให้ถือข้อความตามที่ปรากฏในเอกสารนี้บังคับแทน :- Notwithstanding anything contained in the policy to the contrary, it is hereby noted and agreed that the following specification prevails :-			
	หาย		
2.	ความเสียหายต่อทรัพย์สินของผู้ได้รับความเสียหาย		
	โดยมีจำนวนเงินความคุ้มครอง และจำนวนเงินจำกัดความรับผิดชอบเป็นไปตามที่ระบุไว้ในตารางกรมธรรม์ประกันภัย		
		หลักเกณฑ์การชดใช้ค่าสินไหมทดแทน	
1.	บริษัทจะชดใช้ค่าสินไหมทดแทนให้กับผู้ได้รับความเสียหาย หากผู้ได้รับความเสียหายเสียชีวิตจะชดใช้ให้กับทายาท ตามกฎหมายของผู้ได้รับความเสียหายนั้น		
2.	จำนวนเงินค่าใช้จ่ายอันเนื่องเกี่ยวกับการฟ้องร้อง ค่าธรรมเนียมศาล หรือค่าใช้จ่ายอื่นๆ ที่เกี่ยวข้องในการดำเนินคดีให้ ถือเป็นส่วนหนึ่ง มีไว้ส่วนเพิ่มของจำนวนเงินจำกัดความรับผิดชอบต่อความสูญเสียหรือเสียหายแต่ละครั้ง และตลอดระยะเวลา เอาประกันภัย		
<u>หมวดที่ 3 ข้อยกเว้น</u>			
กรมธรรม์ประกันภัยนี้ไม่คุ้มครอง			
1.	ความสูญเสียหรือเสียหายใดๆ ที่เกิดขึ้นจากการประกอบกิจการอื่นซึ่งไม่ใช่การประกอบกิจการควบคุมประเภทที่ 3 ตาม กฎหมายว่าด้วยการควบุน้ำมันเชื้อเพลิง ส่วนที่เกี่ยวกับการประกอบกิจการควบุน้ำมัน		
2.	ความรับผิดชอบสำหรับความสูญเสียหรือความเสียหายต่อ		
2.1	ทรัพย์สินที่ผู้เอาประกันภัยครอบครอง หรืออยู่ในความดูแล หรือควบคุมหรือกำลังใช้หรือกำลังปฏิบัติงาน โดยผู้ เอาประกันภัย		
2.2	ทรัพย์สินที่ถูกจ้างหรือตัวแทนของผู้เอาประกันภัยดูแล ควบคุม กำลังใช้ หรือกำลังปฏิบัติงาน เพื่อผู้เอาประกันภัย ในระหว่างทางครั้งที่จ้าง		
3.	ความรับผิดชอบใดๆ ที่เกิดขึ้นจากคำพิพากษาหรือกระบวนการยุติธรรม ซึ่งมีใช้ศาลไทย หรือที่เกิดขึ้นหรือสืบเนื่องจากคำ พิพากษาของศาลไทยเพื่อบังคับคดีให้ตัดสินนอกราชอาณาจักรไทย		
4.	ความสูญเสียหรือเสียหายใดๆ อันเป็นผลมาจากสถานประกอบการที่เอาประกันภัยอยู่ระหว่างการก่อสร้าง ต่อเติม รื้อ ถอนอาคารหรือสิ่งปลูกสร้างใด		
5.	ความรับผิดชอบอันเกิดจากสัญญาที่ผู้เอาประกันภัยทำขึ้น ซึ่งถ้าไม่มีสัญญาดังกล่าว ความรับผิดชอบของผู้เอาประกันภัยจะ 'ไม่' เกิดขึ้น		
6.	ค่าปรับทางแพ่ง ค่าปรับทางอาญา หรือค่าปรับโดยสัญญา		
7.	ความรับผิดชอบไม่ว่าลักษณะใดๆ อันเกิดจาก หรือเกี่ยวเนื่องมาจาก หรือเป็นผลโดยตรงหรือโดยอ้อมจาก		

นอกจากนี้ให้ยึดถือตามเงื่อนไข, ความคุ้มครอง, ข้อยกเว้นและสลักหลังอื่นใดภายใต้กรมธรรม์ฉบับนี้  
Subject otherwise to all other terms, conditions, exclusions and extensions in this policy.



[PP]

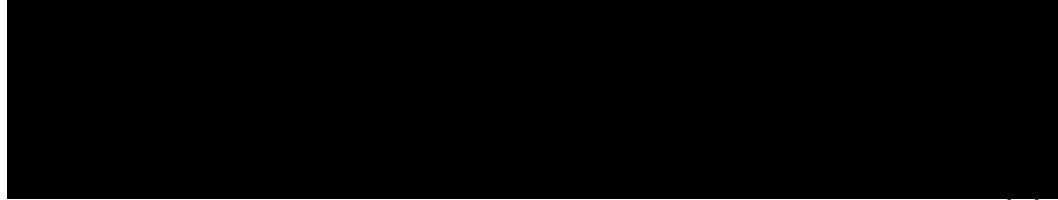
เป็นที่สุดและเข้าใจกันว่า ถ้าข้อความใดในเอกสารนี้ขัดหรือแย้งกับข้อความที่ปรากฏในกรมธรรม์ประกันภัยนี้ ให้ถือข้อความตามที่ปรากฏในเอกสารนี้บังคับแทน :-  
Notwithstanding anything contained in the policy to the contrary, it is hereby noted and agreed that the following specification prevails :-

- 7.1 สงคราม การรุกราน การกระทำที่มุ่งร้ายของศัตรูต่างชาติ หรือการกระทำที่มุ่งร้ายคล้ายสงคราม (ไม่ว่าจะมีการประกาศหรือไม่ก็ตาม) หรือสงครามกลางเมือง
- 7.2 การแจ้งข้อ การกบฏ การจลาจล การนัดหยุดงาน การยึดอำนาจ การก่อความวุ่นวาย การก่อการร้าย การปฏิวัติ การประกาศกฎอัยการศึก หรือเหตุการณ์ความไม่สงบใดๆ ซึ่งจะเป็นเหตุให้มีการประกาศหรือคงไว้ซึ่งกฎอัยการศึก
- 7.3 ความสูญเสียหรือความเสียหายใดๆ ที่เกิดขึ้นในระหว่างหรือสืบเนื่องจากการกระทำโดยเจ้าหน้าที่ของรัฐในการริบ ยึด ทำลาย หรือทำให้ยานพาหนะที่ใช้ในการขนส่งเสียหาย
- 7.4 ความสูญเสีย ความเสียหาย ความรับผิดชอบหรือค่าใช้จ่ายไม่ว่าโดยตรงหรือโดยอ้อม อันเกิดจากหรือ มีสาเหตุมาจาก
  - 1) การแพร่รังสีของสารกัมมันตภาพรังสี หรือการปนเปื้อนโดยสารกัมมันตภาพรังสีจากเชื้อเพลิงนิวเคลียร์ใดๆ หรือจากกากนิวเคลียร์ใดๆ หรือจากกระบวนการเผาไหม้ของเชื้อเพลิงนิวเคลียร์
  - 2) สารกัมมันตภาพรังสี สารพิษ วัตถุระเบิด หรือวัตถุอันตรายอื่น หรือทรัพย์สินซึ่งปนเปื้อนซึ่งมีสาเหตุมาจากการติดตั้งเครื่องมือทางนิวเคลียร์ เตาปฏิกรณ์นิวเคลียร์ ส่วนประกอบทางนิวเคลียร์ หรือการประกอบชิ้นส่วนทางนิวเคลียร์
  - 3) สารกัมมันตภาพรังสี สารพิษ วัตถุระเบิด หรือวัตถุอันตรายอื่น หรือทรัพย์สินซึ่งปนเปื้อนซึ่งมีสาเหตุมาจากวัตถุที่มีกัมมันตภาพรังสี ข้อยกเว้นนี้ ไม่ขยายไปถึงสารกัมมันตรังสีอื่น ในนอกเหนือไปจากเชื้อเพลิงนิวเคลียร์ เมื่อสารกัมมันตรังสีดังกล่าวถูกเตรียม ขนย้าย จัดเก็บ หรือใช้เพื่อการพาณิชย์กรรม เกษตรกรรม การใช้ในทางการแพทย์ การใช้ในทางวิทยาศาสตร์ หรือวัตถุประสงค์อื่น ในทางสันติที่คล้ายคลึงกัน

**หมวดที่ 4 ข้อกำหนดและเงื่อนไขทั่วไป**

1. การเปลี่ยนแปลงสัญญาประกันภัย  
การเปลี่ยนแปลงข้อความใดๆ ในสัญญาประกันภัยจะต้องได้รับความยินยอมจากบริษัท และบริษัทได้ออกบันทึกสลักหลังกรมธรรม์ประกันภัยไว้เป็นหลักฐานแล้ว
2. เงื่อนไขบังคับก่อน  
บริษัทจะรับผิดชอบใช้ค่าสินไหมทดแทนตามกรมธรรม์ประกันภัยนี้ หากผู้เอาประกันภัยได้ปฏิบัติตามข้อกำหนดสัญญาประกันภัยและเงื่อนไขแห่งกรมธรรม์ประกันภัย
3. การระงับไปแห่งสัญญาตามกรมธรรม์ประกันภัย  
กรมธรรม์ประกันภัยนี้จะสิ้นสุดบังคับทันทีที่มีการเปลี่ยนแปลงสถานที่ประกอบกิจการ กิจการหรืออาชีพที่ระบุไว้ในตารางกรมธรรม์ประกันภัย หรือมีการเปลี่ยนแปลงในสาระสำคัญอื่น ๆ ซึ่งทำให้การเสี่ยงภัยเพิ่มขึ้น เว้นแต่ผู้เอา

นอกจากนี้ให้ยึดถือตามเงื่อนไข, ความคุ้มครอง, ข้อยกเว้นและสลักหลังอื่นใดภายใต้กรมธรรม์ฉบับนี้  
Subject otherwise to all other terms, conditions, exclusions and extensions in this policy.



[PP]

เป็นที่สุดและเข้าใจกันว่า ถ้าข้อความใดในเอกสารนี้ขัดหรือแย้งกับข้อความที่ปรากฏในกรมธรรม์ประกันภัยนี้ ให้ถือข้อความตามที่ปรากฏในเอกสารนี้บังคับแทน :-  
Notwithstanding anything contained in the policy to the contrary, it is hereby noted and agreed that the following specification prevails :-

- ประกันภัยจะได้แจ้งให้บริษัททราบเป็นลายลักษณ์อักษร และบริษัทได้ตกลงยินยอมรับประกันภัยต่อไป โดยบริษัทออกเอกสารแนบท้ายที่ได้ลงลายมือชื่อโดยบุคคลผู้มีอำนาจของบริษัทและประทับตราของบริษัทไว้เป็นสำคัญ
- 4.หน้าที่ของผู้เอาประกันภัยในการจัดการป้องกัน  
ผู้เอาประกันภัยต้องป้องกันหรือจัดให้มีการป้องกันตามสมควร เพื่อมิให้เกิดอุบัติเหตุ และต้องปฏิบัติตามบทบัญญัติของกฎหมายและข้อบังคับของเจ้าหน้าที่ราชการ
  - 5.หน้าที่ของผู้เอาประกันภัยในการเรียกร้องค่าสินไหมทดแทน  
ในกรณีที่มิเหตุการณ์ซึ่งอาจก่อให้เกิดการเรียกร้องค่าสินไหมทดแทนตามสัญญาประกันภัยนี้ ผู้เอาประกันภัยต้อง
    - 5.1 แจ้งให้บริษัททราบโดยไม่ชักช้า
    - 5.2 ส่งต่อให้บริษัททันทีเมื่อได้รับหมายศาลหรือคำสั่งหรือคำบังคับของศาล
    - 5.3 ผู้เอาประกันภัยจะต้องไม่ตกลงยินยอมเสนอหรือสัญญาว่าจะชดใช้ค่าเสียหายให้แก่บุคคลใดโดยไม่ได้รับความยินยอมจากบริษัท เว้นแต่บริษัทมิได้จัดการต่อการเรียกร้องนั้น
    - 5.4 ส่งรายละเอียดและช่วยเหลือตามความจำเป็นเพื่อให้บริษัทตกลงชดใช้ค่าสินไหมทดแทน หรือต่อสู้ข้อเรียกร้องใดๆ หรือฟ้องคดีให้
  6. การรับช่วงสิทธิ  
ผู้เอาประกันภัยจะต้องไม่กระทำการใดๆ ที่จะทำให้การรับช่วงสิทธิของบริษัทต่อผู้กระทำความผิดกระทบกระเทือน และต้องร่วมมือกับบริษัทในการที่บริษัทจะใช้สิทธิไล่เบี้ยจากบุคคลอื่น
  7. สิทธิของบริษัท  
บริษัทมีสิทธิเข้าดำเนินการต่อสู้คดี และมีสิทธิทำการประนีประนอมในนามของผู้เอาประกันภัยต่อการเรียกร้องใดๆ
  8. การบอกเลิกกรมธรรม์ประกันภัย
    - 8.1 บริษัทอาจบอกเลิกกรมธรรม์ประกันภัยฉบับนี้ได้ด้วยการบอกกล่าวล่วงหน้าเป็นหนังสือไม่น้อยกว่า 15 วัน โดยทางไปรษณีย์ลงทะเบียนถึงผู้เอาประกันภัยตามที่อยู่ครั้งสุดท้ายที่แจ้งให้บริษัททราบ ในกรณีนี้บริษัทจะคืนเบี้ยประกันภัยให้แก่ผู้เอาประกันภัย โดยหักเบี้ยประกันภัยสำหรับระยะเวลาที่กรมธรรม์ประกันภัยฉบับนี้ได้ใช้บังคับมาแล้วออกตามส่วน
    - 8.2 ผู้เอาประกันภัยอาจบอกเลิกกรมธรรม์ประกันภัยฉบับนี้ได้ โดยแจ้งให้บริษัททราบเป็นหนังสือและมีสิทธิได้รับเบี้ยประกันภัยคืนหลังจากหักเบี้ยประกันภัยสำหรับระยะเวลาที่กรมธรรม์ประกันภัยฉบับนี้ได้ใช้บังคับมาแล้วออก โดยคิดตามอัตราเบี้ยประกันภัยระยะสั้นดังตารางต่อไปนี้

นอกจากนี้ให้ยึดถือตามเงื่อนไข, ความคุ้มครอง, ข้อยกเว้นและสลักหลังอื่นใดภายใต้กรมธรรม์ฉบับนี้  
Subject otherwise to all other terms, conditions, exclusions and extensions in this policy.



[PP]

เป็นที่ตกลงและเข้าใจกันว่า ถ้าข้อความใดในเอกสารนี้ขัดหรือแย้งกับข้อความที่ปรากฏในรัฐธรรมนูญนี้ ให้ถือข้อความตามที่ปรากฏในเอกสารนี้บังคับแทน :-  
Notwithstanding anything contained in the policy to the contrary, it is hereby noted and agreed that the following specification prevails :-

ตารางอัตราเบี้ยประกันภัยระยะสั้น

ระยะเวลาประกันภัย (ไม่เกิน/เดือน)

นอกจากนี้ เรายังถือตามเงื่อนไข, ความคุ้มครอง, ข้อยกเว้นและสั่กหลังอื่นใดภายใต้กรรมธรรมฉบับนี้  
Subject otherwise to all other terms, conditions, exclusions and extensions in this policy.

**[PP]**

เป็นที่ตกลงและเข้าใจกันว่า ถ้าข้อความใดในเอกสารนี้ขัดหรือแย้งกับข้อความที่ปรากฏในกรมธรรม์ประกันภัยนี้ ให้ถือข้อความตามที่ปรากฏในเอกสารนี้บังคับแทน :-  
 Notwithstanding anything contained in the policy to the contrary, it is hereby noted and agreed that the following specification prevails :-

แบบ ทส.1.68

เอกสารแนบท้ายว่าด้วยข้อมูลอิเล็กทรอนิกส์ และอินเทอร์เน็ต  
(Electronic Data and Internet Endorsement)

เอกสารแนบท้ายนี้ ให้ถือเป็นส่วนหนึ่งของกรรมธรรม์ประกันภัยฉบับนี้

เป็นที่ตกลงกันว่า ถ้าข้อความใดในเอกสารแนบท้ายนี้ขัดหรือแย้งกับข้อความที่ปรากฏในกรรมธรรม์ประกันภัย ให้ใช้ข้อความตามที่ปรากฏในเอกสารแนบท้ายนี้บังคับแทน

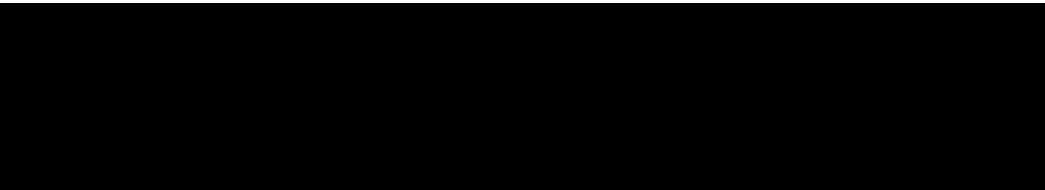
บริษัทจะไม่ชดใช้ค่าเสียหายสำหรับความสูญเสียหรือเสียหาย หรือความเสียหายต่อเนื่อง อันเป็นผลโดยตรงหรือโดยอ้อมซึ่งเกิดจาก :

1. การทำงาน หรือการทำงานบกพร่องของระบบอินเทอร์เน็ต (internet) หรือระบบในแบบเดียวกัน หรือเครือข่ายภายใน (intranet) หรือเครือข่ายส่วนตัว หรือเครือข่ายในแบบเดียวกัน
2. ความเสียหาย การถูกทำลาย ความผิดพลาด การถูกลบ หรือความสูญเสีย หรือเสียหายอื่นๆ ของข้อมูลซอฟต์แวร์ หรือชุดคำสั่งของการเขียน โปรแกรม หรือชุดคำสั่งประเภทใด
3. การเสียประโยชน์ในการใช้ หรือในการทำงานทั้งหมด หรือส่วนหนึ่งส่วนใดของข้อมูล การเข้ารหัสโปรแกรม ซอฟต์แวร์ เครื่องคอมพิวเตอร์ หรือระบบคอมพิวเตอร์ หรืออุปกรณ์อื่นใดซึ่งทำงานโดยใช้ไมโครชิป (microchip) หรือวงจรที่ฝังอยู่ในระบบคอมพิวเตอร์ (embedded logic) และการไม่สามารถปฏิบัติ หรือความขัดข้องที่เกิดตามมาในการดำเนินธุรกิจของผู้เอาประกันภัย

เอกสารแนบท้ายนี้ยังคงคุ้มครองความความสูญเสียหรือเสียหายที่เกิดขึ้นตามมา หรือความเสียหายต่อเนื่อง อันเป็นผลมาจากภัยที่ได้รับความคุ้มครองตามกรรมธรรม์ประกันภัยฉบับนี้

ทั้งนี้เอกสารแนบท้ายนี้ ให้ใช้ช้อยกัน เว้นใจทั่วไป และข้อความอื่นๆ ในกรรมธรรม์ประกันภัยฉบับนี้บังคับตามเดิม เว้นแต่ได้มีการระบุไว้เป็นอย่างอื่นในเอกสารแนบท้ายนี้เท่านั้น

นอกจากนี้เรายังยึดถือตามเงื่อนไข, ความคุ้มครอง, ข้อยกเว้นและสัถกหล่งอื่นโดยายได้กรรมธรรมฉบับนี้  
Subject otherwise to all other terms, conditions, exclusions and extensions in this policy.



[PP]

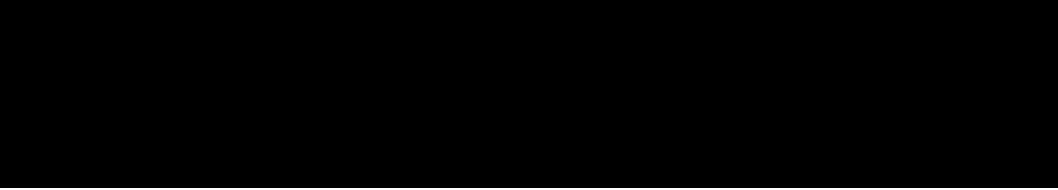
เป็นที่ตกลงและเข้าใจกันว่า ถ้าข้อความใดในเอกสารนี้ขัดหรือแย้งกับข้อความที่ปรากฏในกรมธรรม์ประกันภัยนี้ ให้ถือข้อความตามที่ปรากฏในเอกสารนี้บังคับแทน :-  
Notwithstanding anything contained in the policy to the contrary, it is hereby noted and agreed that the following specification prevails :-

Jurisdiction Clause

It is agreed that the indemnity provided herein shall apply only to judgement that are delivered by or obtained from a court of Thailand. Furthermore the indemnity shall not apply to a judgement or order obtained in Thailand for the enforcement of a judgement obtained elsewhere.

PL/008 - 1,180

นอกจากนี้ให้ยึดถือตามเงื่อนไข, ความคุ้มครอง, ข้อยกเว้นและสลักหลังอื่นใดภายใต้กรมธรรม์ฉบับนี้  
Subject otherwise to all other terms, conditions, exclusions and extensions in this policy.



[PP]

เป็นที่ตกลงและเข้าใจกันว่า ถ้าข้อความใดในเอกสารนี้ขัดหรือแย้งกับข้อความที่ปรากฏในกรมธรรม์ประกันภัยนี้ ให้ถือข้อความตามที่ปรากฏในเอกสารนี้บังคับแทน :-  
Notwithstanding anything contained in the policy to the contrary, it is hereby noted and agreed that the following specification prevails :-

แบบ บ.ค./ทส. 1.69

เอกสารแนบท้ายข้อยกเว้นภัยสงครามและการก่อการร้าย

(War and Terrorism Exclusion)

ถ้าข้อความใดในเอกสารนี้ขัดหรือแย้งกับข้อความที่ปรากฏในกรมธรรม์ประกันภัยหรือสลักหลังใดๆ ให้เป็นที่ตกลงกันว่า กรมธรรม์ประกันภัยนี้ไม่คุ้มครองความสูญเสีย ความเสียหาย หรือค่าใช้จ่ายใดๆ ก็ตามไม่ว่าจะเป็นสาเหตุโดยตรงหรือโดยอ้อม เป็นผลมาจากหรือเกี่ยวเนื่องมาจากเหตุการณ์ดังต่อไปนี้ ไม่ว่าจะเกิดจากสาเหตุหรือเหตุการณ์ซึ่งส่งผลกระทบอย่างต่อเนื่อง หรือมีลำดับเหตุการณ์เป็นอย่างไรสำหรับความสูญเสียนั้น

- (1) สงคราม การรุกราน การกระทำของศัตรูต่างชาติ การกระทำอันเป็นปฏิปักษ์หรือการปฏิบัติการเยี่ยงสงคราม (ไม่ว่าจะมีการประกาศหรือไม่ก็ตาม) สงครามกลางเมือง การก่อกบฏ การก่อความไม่สงบของประชาชนถึงขนาดลุกฮือต่อต้านรัฐบาล การแข็งเมือง การกบฏ การปฏิวัติ การยึดอำนาจการปกครองโดยทหาร
- (2) การกระทำการก่อการร้ายโดยจุดประสงค์ของข้อยกเว้นนี้ การกระทำก่อการร้ายให้หมายความรวมถึงการกระทำซึ่งใช้กำลังหรือความรุนแรง และ/หรือมีการข่มขู่โดยบุคคลหรือกลุ่มบุคคลใด ไม่ว่าจะเป็นการกระทำเพียงลำพัง การกระทำการแทน หรือที่เกี่ยวข้องกับองค์กรใด หรือรัฐบาลใด ซึ่งกระทำเพื่อผลทางการเมือง ศาสนา ลัทธินิยมหรือจุดประสงค์ที่คล้ายคลึงกัน รวมทั้งเพื่อต้องการส่งผลให้รัฐบาลและหรือสาธารณชน หรือส่วนหนึ่งส่วนใดของสาธารณชนตกอยู่ในภาวะตื่นตระหนก หวาดกลัว

เอกสารแนบท้ายนี้ไม่คุ้มครองความสูญเสีย ความเสียหาย ค่าใช้จ่ายใดๆ ไม่ว่าจะเป็นสาเหตุโดยตรงหรือโดยอ้อม เป็นผลมาจาก หรือ มีส่วนเกี่ยวเนื่องกับการกระทำใดๆ ที่ต้องกระทำขึ้นเพื่อควบคุม ป้องกัน หยุดยั้ง ไม่ว่าจะรูปแบบใดซึ่งเกี่ยวเนื่องกับเหตุการณ์ ในข้อ 1 และ ข้อ 2 ข้างต้น

ในกรณีที่ส่วนหนึ่งส่วนใดของข้อยกเว้นนี้ไม่สามารถนำมาใช้บังคับได้ ให้ถือว่าส่วนที่เหลือยังคงมีผลบังคับ

นอกจากนี้ให้ยึดถือตามเงื่อนไข, ความคุ้มครอง, ข้อยกเว้นและสลักหลังอื่นใดภายใต้กรมธรรม์ฉบับนี้  
Subject otherwise to all other terms, conditions, exclusions and extensions in this policy.



[PP]

เป็นที่ตกลงและเข้าใจกันว่า ถ้าข้อความใดในเอกสารนี้ขัดหรือแย้งกับข้อความที่ปรากฏในกรมธรรม์ประกันภัยนี้ ให้ถือข้อความตามที่ปรากฏในเอกสารนี้บังคับแทน :-  
Notwithstanding anything contained in the policy to the contrary, it is hereby noted and agreed that the following specification prevails :-

แบบ ทสร .001

เอกสารแนบท้ายว่าด้วยข้อจำกัดและข้อยกเว้นเกี่ยวกับมาตรการคว่ำบาตร  
(Sanction Limitation and Exclusion Endorsement)

เอกสารแนบท้ายนี้ให้ถือเป็นส่วนหนึ่งของกรมธรรม์ประกันภัยฉบับนี้

เป็นที่ตกลงว่า หากข้อความใดในเอกสารแนบท้ายนี้ขัดหรือแย้งกับข้อความที่ปรากฏในกรมธรรม์ประกันภัยหรือเอกสารแนบท้ายฉบับอื่น ให้ใช้ข้อความตามที่ปรากฏในเอกสารแนบท้ายนี้บังคับแทน

กรมธรรม์ประกันภัยนี้ไม่คุ้มครองการเรียกร้อง ค่าสินไหมทดแทนหรือผลประโยชน์ใดๆ ตามกรมธรรม์ประกันภัย หากการให้ความคุ้มครอง การชดเชยค่าสินไหมทดแทน หรือการให้ผลประโยชน์เช่นนั้น อาจทำให้บริษัทมีความเสี่ยงต่อมาตรการคว่ำบาตรหรือข้อห้ามหรือข้อจำกัดภายใต้มติขององค์การสหประชาชาติหรือการคว่ำบาตรทางการค้าหรือทางเศรษฐกิจ กฎหมายหรือกฎระเบียบของสหภาพยุโรป ประเทศญี่ปุ่น สหราชอาณาจักร หรือประเทศสหรัฐอเมริกา

ทั้งนี้ ข้อตกลงภายใต้เอกสารแนบท้ายนี้ยังคงอยู่ภายใต้บังคับของข้อยกเว้น เงื่อนไขทั่วไปและข้อความอื่นๆ ในกรมธรรม์ประกันภัยฉบับนี้ในส่วนที่ไม่ได้มีการแก้ไข เปลี่ยนแปลง หรือเพิ่มเติมโดยเอกสารแนบท้ายนี้

หมายเหตุ : เอกสารแนบท้ายไม่ให้ใช้บังคับ หากผู้เอาประกันภัยได้รับทราบข้อจำกัดและข้อยกเว้นเกี่ยวกับมาตรการคว่ำบาตรตามเอกสารแนบท้ายนี้อย่างชัดเจนในขณะทำสัญญาประกันภัย และบริษัทต้องสามารถแสดงหลักฐานการรับทราบอย่างชัดเจนของผู้เอาประกันภัยนั้นได้ และพร้อมแสดงค่านายทะเบียนเมื่อนายทะเบียนร้องขอ

นอกจากนี้ให้ยึดถือตามเงื่อนไข, ความคุ้มครอง, ข้อยกเว้นและสลักหลังอื่นใดภายใต้กรมธรรม์ฉบับนี้  
Subject otherwise to all other terms, conditions, exclusions and extensions in this policy.

ภาคผนวก ข-20

---

เอกสารแผนการตรวจสอบประสิทธิภาพระบบรั่วไหลของแนวท่อส่งน้ำมัน  
(Leak Detection System)

**LEAK DETECTION SYSTEM FULL FUNCTION TEST PLAN FOR 2025-2034**

TEST LOCATION	YEARS									
	2025	2026	2027	2028	2029	2030	2031	2032	2033	2034
PIPELINE1	X									
PIPELINE2		X								
PIPELINE3			X							
PIPELINE4				X						
PIPELINE5					X					
PIPELINE1						X				
PIPELINE2							X			
PIPELINE3								X		
PIPELINE4									X	
PIPELINE5										X

PREPARED BY .....

System Engineer

REVIEWED BY .....

System / Instrument Engineering Supervisor

APPROVED BY .....

System / Instrument Engineering Manager

ภาคผนวก ข-21

---

เอกสารวิธีการปฏิบัติงานกรณีเกิดเหตุฉุกเฉินน้ำมันรั่วไหลในแนวท่อส่งน้ำมัน

กรณีเกิดเหตุฉุกเฉินน้ำมันรั่วในแนวท่อส่งน้ำมัน

**THAI PETROLEUM PIPELINE CO., LTD.**

เอกสารควบคุมสำเนา	Controlled Copy
สำหรับใช้ภายในบริษัทเท่านั้น	For Company Use Only
ห้ามทำการเผยแพร่ก่อนได้รับอนุญาต	Not to be distributed prior to Thappline Approval

3/01/2026/10:35

## เอกสารควบคุม

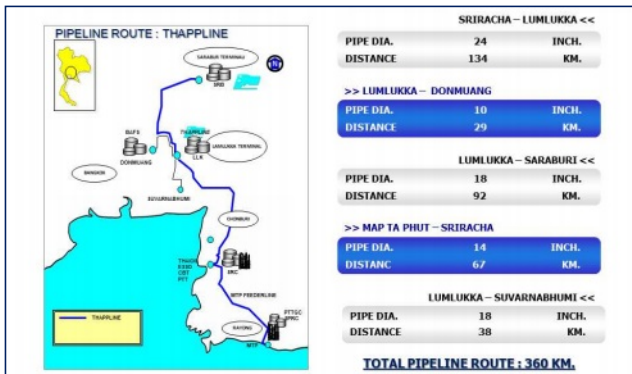
1. **วัตถุประสงค์**

- เพื่อกำหนดแนวทางปฏิบัติกรณีเกิดเหตุฉุกเฉินน้ำมันรั่วไหลจากระบบท่อส่งน้ำมัน
- เพื่อให้มีการรวบรวมข้อมูลที่เป็นกรณีเกิดเหตุฉุกเฉินน้ำมันรั่วไหลจากระบบท่อส่งน้ำมัน
- เพื่อใช้ในการกำหนดหน้าที่ความรับผิดชอบกับบุคคลที่เกี่ยวข้องในกรณีเกิดเหตุฉุกเฉินน้ำมันรั่วไหลจากระบบท่อส่งน้ำมัน
- เพื่อใช้ในการกำหนดอุปกรณ์ / เครื่องมือที่จำเป็นต้องใช้กรณีเกิดเหตุฉุกเฉินน้ำมันรั่วไหลจากระบบท่อส่งน้ำมัน ให้เพียงพอ

## 2. ขอบเขต

แนวท่อส่งน้ำมันของบริษัททั้งหมด จำนวน 5 เส้นแนวท่อ รวมระยะทางทั้งสิ้น 360 กิโลเมตร

### แผนที่แสดงแนวท่อน้ำมัน



01/2026/10:35

## เอกสารควบคุม

## ใบบันทึกการแก้ไขเอกสาร

08/01/2026/10:35

## เอกสารควบคุม

3. ประเภทรดับความรุนแรงของเหตุฉุกเฉิน สามารถจำแนกออกได้ 3 ระดับ

ระดับที่ 1 ได้แก่ เหตุฉุกเฉินดังนี้

- เกิดเพลิงไหม้เล็กน้อยสามารถระงับไว้ได้โดยการใช้อุปกรณ์ดับเพลิงชนิดมือถือ
- น้ำมันรั่วภายในพื้นที่ของโรงบริษัทฯ ตั้งแต่ 0-500 ลิตร
- น้ำมันรั่วภายนอกพื้นที่ของโรงบริษัทฯ / แหล่งน้ำสาธารณะ ตั้งแต่ 0-150 ลิตร
- พนักงานบริษัทฯ, ผู้รับเหมา หรือบุคคลภายนอกได้รับบาดเจ็บต้องปฐมพยาบาล
- ทรัพย์สินเสียหายไม่เกิน 100,000 บาท

ระดับที่ 2 ได้แก่ เหตุฉุกเฉินดังนี้

- เกิดเพลิงไหม้หรือการกระโดดที่ห้องขอความช่วยเหลือจากบริษัทข้างเคียง และใช้ระดับเพลิงของบริษัท
- น้ำมันรั่วไหลภายในพื้นที่ของบริษัทฯ 501-1,500 ลิตร
- น้ำมันรั่วไหลภายนอกพื้นที่ของบริษัทฯ / แหล่งน้ำสาธารณะ ตั้งแต่ 151 ลิตรขึ้นไป
- การบาดเจ็บถึงขั้นต้องเข้ารับการรักษาตัวที่โรงพยาบาล
- ทรัพย์สินเสียหาย 100,001 – 500,000 บาท

กรณีที่ ๓ ได้รับผลกระทบจากเหตุการณ์ ที่มีควมรุนแรงตั้งแต่ระดับ 2 ขึ้นไป หรือเหตุการณ์ที่มีแนวโน้มที่ระดับความรุนแรงจะสูงขึ้นเป็นระดับ 3 ให้ปฏิบัติตามแผนบริหารจัดการองค์กรในภาวะวิกฤต (II-PC-023) ด้วย

ระดับที่ 3 ได้แก่ เหตุฉุกเฉินดังนี้

- เกิดเพลิงไหม้ หรือการระเบิดรุนแรงที่ต้องขอความช่วยเหลือจากหน่วยงานราชการภายนอก
- น้ำมันรั่วไหลภายนอกพื้นที่ของบริษัทฯ ตั้งแต่ 1,501 ลิตรขึ้นไป
- น้ำมันรั่วไหลภายนอกพื้นที่ของบริษัทฯ แล้วส่งผลกระทบต่อชุมชน
- น้ำมันรั่วไหลสู่แหล่งสาธารณะชน แล้วส่งผลกระทบต่อชุมชน
- การบาดเจ็บถึงขั้นหยุดงานหรือเสียชีวิต
- ทรัพย์สินเสียหายเกิน 500,000 บาทขึ้นไป

01/2026/10:35

## เอกสารควบคุม

	<p style="text-align: center;"><b>วิธีปฏิบัติ</b></p> <p>กรณีเกิดเหตุฉุกเฉินน้ำมันรั่วในแนวท่อส่งน้ำมัน</p>	<p>เลขที่เอกสาร 11-WI-037</p> <p>แก้ไขครั้งที่ 2</p> <p>วันที่ใช้ 16 ก.ค. 68</p> <p>หน้า 5 ของ 26</p>
---	---	---

#### 4. การรับแจ้งเหตุการรั่วไหลแนวท่อส่งน้ำมัน

ขั้นตอนการรับแจ้งเหตุการณ์รั่วไหลแนวท่อส่งน้ำมัน มีดังนี้

- Scada controller ผู้รับแจ้งเหตุ จาก วรป. ที่ Block Valve หรือชุมชุม เป็นต้น
- ผู้รับแจ้งเหตุควรว่าไหลกรกข้อผูกที่จำเป็น โดยชี้แนวทางจากแบบรับแจ้งเหตุว่ามีน้ำว่าไหลในแนวท่อส่งน้ำนั้นเป็นอย่างไร
- ผู้รับแจ้งเหตุควรว่าไหลประเมินและตัดสินใจหยุดการปฏิบัติการ ในส่วนที่จำเป็น
- ผู้รับแจ้งเหตุควรว่าไหลแจ้งผู้จัดการปฏิบัติการต่อส่งน้ำนั้น และ เจ้าหน้าที่ตรวจแนวท่อเพื่อดำเนินการต่อไป

แบบฟอร์ม รายงานการรับแจ้งเหตุน้ำมันรั่วไหลในแนวท่อส่งน้ำมัน 11-FM-095

	<p style="text-align: center;"><b>วิธิปฏิบัติ</b></p> <p>กรณีเกิดเหตุฉุกเฉินน้ำมันรั่วในแนวท่อส่งน้ำมัน</p>	<p>เลขที่เอกสาร 11-WI-037</p> <p>แก้ไขครั้งที่ 2</p> <p>วันที่ใช้ 16 ก.ค. 68</p> <p>หน้า 6 ของ 26</p>
---	---	---

รายงานรับแจ้งเหตุน้ำมันรั่วไหลในแนวท่อส่งน้ำมัน

วันที่เริ่มแจ้ง : \_\_\_\_\_ / \_\_\_\_\_ / \_\_\_\_\_ เวลาแจ้งเหตุ \_\_\_\_\_ น.

ชื่อ : \_\_\_\_\_ สกุล \_\_\_\_\_ เบอร์โทรศัพท์มือถือ : \_\_\_\_\_

เวลาที่แจ้งขอ : \_\_\_\_\_ สถานที่แจ้งขอ : \_\_\_\_\_

สาเหตุการแจ้งขอ ☐ เกิดจากการหลุด ☐ เกิดจากการถูกรบกวน ☐ เกิดจากวิศวกรของห้องเลข

☐ อื่น ๆ ระบุ \_\_\_\_\_

ชนิดเครื่องบันทึก ☐ GBBase1 ☐ GBBase2 ☐ ULG ☐ Jet A-1 ☐ HSD ☐ อื่น ๆ ระบุ \_\_\_\_\_

ไม่สะดวกการเข้ามารับที่แจ้งขอ \_\_\_\_\_ ชื่อ \_\_\_\_\_

ผลกระทบที่เกิดขึ้นสามารถระบุได้ ☐ ทั่วไปส่งผลกระทบต่อระบบสถานที่ ☐ เกิดเพียงโรงรับ บรรจุสถานที่ ☐ มีผู้บาดเจ็บ เสียชีวิต ระบุจำนวน \_\_\_\_\_

☐ อื่น ๆ ระบุ \_\_\_\_\_

การแก้ไขสถานการณ์เบื้องต้น \_\_\_\_\_

สิ่งที่ดำเนินการต่อไป \_\_\_\_\_

ตำแหน่ง : MD, AMD (OPD), OPD Mgr., EMD Mgr., P/L Mgr., Safety & Sustainability Mgr., CPA Mgr.

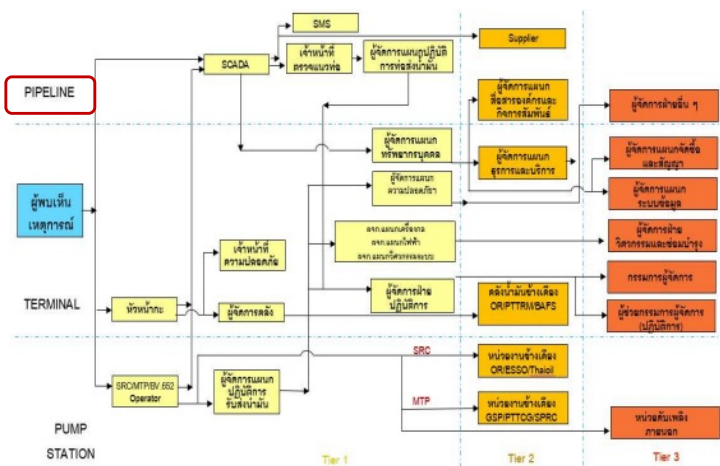
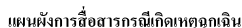
ลงชื่อผู้รายงาน วันที่     /     /

11-FM-095

	วิธีปฏิบัติ	เลขที่เอกสาร 11-WI-037
	กรณีเกิดเหตุฉุกเฉินน้ำมันรั่วในแนวท่อส่งน้ำมัน	แก้ไขครั้งที่ 2 วันที่ใช้ 16 ก.ค. 68 หน้า 7 ของ 26

5. การสื่อสารกรณีที่เกิดเหตุฉุกเฉินเกิดการรั่วไหลแนวท่อส่งน้ำมัน

การสื่อสารกรณีที่เกิดเหตุฉุกเฉินเกิดการรั่วไหลแนวท่อส่งน้ำมันใช้อ้างอิงแผนผังการสื่อสารกรณีเกิดเหตุฉุกเฉิน จากวิธีปฏิบัติ การปฏิบัติการฉุกเฉิน (11-WF-001)



	<p style="text-align: center;"><b>วิธิปฏิบัติ</b></p> <p>กรณีเกิดเหตุฉุกเฉินน้ำมันรั่วในแนวท่อส่งน้ำมัน</p>	<p>เลขที่เอกสาร 11-WI-037</p> <p>แก้ไขครั้งที่ 2</p> <p>วันที่ใช้ 16 ก.ค. 68</p> <p>หน้า 8 ของ 26</p>
---	---	---

6. การจัดองค์กร และโครงสร้างองค์กร รับเหตุดอกเงินกรณีน้ำมันรั่วไหลในแนวท่อส่งน้ำมัน

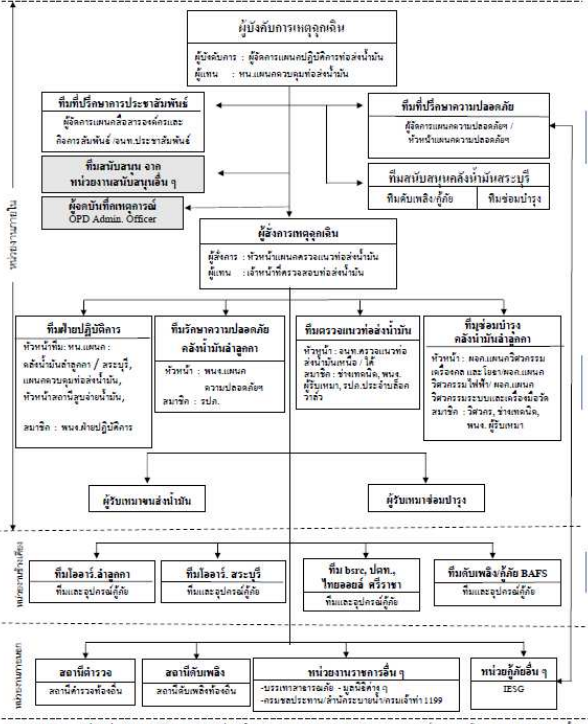
การจัดองค์กร และโครงสร้างองค์กร รับเหตุฉุกเฉินก็นำมันรั่วไหลในแนวท่อส่งน้ำมันไปยังอาจจากวิธีปฏิบัติ การปฏิบัติการฉุกเฉิน (11-WI-001) การจัดองค์กรนี้เกิดเหตุน้ำมันรั่วไหลแนวท่อส่งน้ำมันสำหรับทุกพื้นที่ปฏิบัติงาน จะมีการจัดองค์กรโดยสรุปแผนภาพด้านล่าง

8/01/2026/10:35 เอกสารควบคุม

08/01/2026/10:35 เอกสารควบคุม



โครงสร้างองค์กรกรณีเกิดเหตุฉุกเฉินบริเวณแนวท่อส่งน้ำมัน



หมายเหตุ IESG - Oil Industry Environmental Safety Group Association สมาคมอนุรักษ์สิ่งแวดล้อมและสุขภาพอุตสาหกรรมน้ำมัน โทร. 0-2239-7955 - 56, [www.iesg.or.th](http://www.iesg.or.th) โทร. ITSG อื่นละทำงานให้ติดต่อผ่าน IESG

8/01/2026/10:35

เอกสารควบคุม

หน้าที่ความรับผิดชอบของผู้ปฏิบัติงานตำแหน่งต่าง ๆ ขององค์กร

ผู้ปฏิบัติงาน	หน้าที่ความรับผิดชอบ
ผู้จัดการแผนปฏิบัติการ ท้องถิ่น	<ol style="list-style-type: none"><li>ทำหน้าที่เป็นผู้บัญชาการเหตุการณ์เมื่อไปถึงที่เกิดเหตุ</li><li>รายงานสถานการณ์เหตุฉุกเฉินต่อผู้จัดการเหตุการณ์ และผู้จัดการแผนกแผนกความปลอดภัยและความยั่งยืนองค์กร ทราบ</li><li>วางแผนเลือกใช้เทคนิคต่างๆ ในการควบคุมเหตุฉุกเฉิน</li><li>ควบคุมและสั่งการทีมควบคุมเหตุฉุกเฉินและทีมสนับสนุน</li><li>รายงานสถานการณ์และการควบคุมเหตุฉุกเฉินต่อผู้จัดการเหตุการณ์ทราบเป็นระยะ</li><li>ขอแจ้ง/อุปกรณ์เพื่อสนับสนุนการควบคุมเหตุฉุกเฉินต่อผู้จัดการเหตุการณ์ตามความจำเป็น</li><li>ประสานงานกับหน่วยงานภายนอกที่มาให้การช่วยเหลือ</li><li>ประกาศยกเลิกภาวะฉุกเฉินและรายงานต่อผู้จัดการปฏิบัติการเหตุฉุกเฉิน เมื่อเหตุการณ์สงบ</li><li>ตั้งศูนย์ปฏิบัติการกรณีเกิดเหตุฉุกเฉินนอกสถานที่ (Command Post)</li></ol>
หัวหน้าแผนกควบคุมท่อส่ง น้ำมัน	<ol style="list-style-type: none"><li>ทำหน้าที่เป็นผู้บัญชาการเหตุการณ์เมื่อผู้จัดการแผนกปฏิบัติการท่อส่งน้ำมันไม่อยู่</li><li>สั่งการให้หยุดการปฏิบัติการในระบบท่อส่งน้ำมันที่เกี่ยวข้อง</li><li>รายงานสถานการณ์เหตุฉุกเฉินต่อผู้บัญชาการเหตุฉุกเฉินและเข้าประจำการเพื่อควบคุมระบบปฏิบัติการ</li><li>ประสานงานขอความช่วยเหลือจากหน่วยงานอื่น ๆ</li></ol>

08/01/2026/10:35

เอกสารควบคุม

ผู้ปฏิบัติงาน	หน้าที่ความรับผิดชอบ
เจ้าหน้าที่ตรวจแนว ท่อส่งน้ำมัน/หัวหน้าแผนก ตรวจแนวท่อส่งน้ำมัน	<ol style="list-style-type: none"><li>หัวหน้าแผนกตรวจแนวท่อส่งน้ำมัน ปฏิบัติหน้าที่เป็นผู้จัดการเหตุฉุกเฉินในเบื้องต้นด้วยการแจ้งเหตุฉุกเฉินต่อผู้จัดการปฏิบัติการท่อส่งน้ำมัน เพื่อขออนุญาตส่งกำลังคนและอุปกรณ์กู้ภัยเดินทางไปควบคุมเหตุฉุกเฉิน</li><li>เจ้าหน้าที่ตรวจแนวท่อส่งน้ำมันทำหน้าที่เป็นผู้จัดการเหตุฉุกเฉินเมื่อเดินทางมาถึงที่เกิดเหตุ ทำหน้าที่ :<ol style="list-style-type: none"><li>เมื่อได้รับแจ้งเหตุให้ระดมความช่วยเหลือจากเจ้าหน้าที่หน่วยตรวจสอบก่อนหน้าคนอื่น ๆ</li><li>สั่งการปฏิบัติการควบคุมเหตุฉุกเฉินจนกว่าผู้บัญชาการเหตุฉุกเฉินจะเดินทางมาถึงบริเวณที่เกิดเหตุ</li><li>รายงานเหตุการณ์ฉุกเฉินและการปฏิบัติการควบคุมให้ผู้บัญชาการเหตุฉุกเฉินทราบเป็นระยะ ๆ</li><li>สั่งการให้ดำเนินการปิดกั้นบริเวณที่เกิดเหตุไม่ให้ผู้ที่เกี่ยวข้องเข้าไปในพื้นที่ และระมัดระวังไม่ให้เกิดประกายไฟหรือการกระทำที่เสี่ยงต่ออันตราย</li><li>ประสานงานขอความช่วยเหลือจากหน่วยงานกู้ภัยในท้องถิ่นที่และควบคุมการปฏิบัติการของหน่วยงานนั้น</li></ol></li></ol>
ทีมเจ้าหน้าที่ตรวจแนว ท่อส่งน้ำมัน	<ol style="list-style-type: none"><li>เจ้าหน้าที่ตรวจแนวท่อส่งน้ำมันด้านเหนือหรือใต้ ทำหน้าที่เป็นหัวหน้าทีมช่างเทคนิค รปภ. ตรวจสอบท่อส่งน้ำมัน และ รปภ. ประจําปลิวแล้วใกล้เคียงเป็นสมาชิกของทีม</li><li>เจ้าหน้าที่ตรวจสอบท่อส่งน้ำมันระดมความช่วยเหลือ รายงานต่อผู้จัดการเหตุฉุกเฉิน</li><li>เข้าปฏิบัติการควบคุมเหตุฉุกเฉิน ตามคำสั่งของผู้จัดการเหตุฉุกเฉิน</li></ol>

08/01/2026/10:35

เอกสารควบคุม

ผู้ปฏิบัติงาน	หน้าที่ความรับผิดชอบ
ทีมดับเพลิงกู้ภัย ล่าถูลูก	<ol style="list-style-type: none"><li>เจ้าหน้าที่ความปลอดภัยผู้ประสานงานความปลอดภัยเป็นหัวหน้าทีม สมาชิกประกอบด้วย เจ้าหน้าที่ รปภ. รับแจ้งระดมความช่วยเหลือจากผู้จัดการเหตุฉุกเฉินเบื้องต้น</li><li>เดินทางไปยังจุดที่เกิดเหตุพร้อมอุปกรณ์ดับเพลิงและกู้ภัย รวมทั้งอุปกรณ์ Skimmer</li><li>รายงานตัวต่อผู้จัดการเหตุฉุกเฉินเมื่อเดินทางไปถึง</li><li>เจ้าหน้าที่ความปลอดภัยหรือผู้ประสานงานความปลอดภัยทำหน้าที่แนะนำเทคนิคการควบคุมเหตุฉุกเฉิน ต่อผู้จัดการเหตุฉุกเฉิน</li><li>เข้าปฏิบัติการควบคุมเหตุฉุกเฉิน (ดับเพลิง, สกั๊กกันการรั่วไหลของน้ำมัน, ขจัดน้ำมัน ฯลฯ) ตามคำสั่งของผู้จัดการเหตุฉุกเฉิน</li></ol>
ทีมสนับสนุนฝ่าย ปฏิบัติการ	<ol style="list-style-type: none"><li>รับคำสั่งการระดมความช่วยเหลือจากผู้จัดการเหตุฉุกเฉินเบื้องต้น</li><li>ช่วยเหลือ สนับสนุนการปฏิบัติการควบคุมเหตุ ตามคำสั่งของผู้จัดการเหตุฉุกเฉิน</li><li>เดินทางไปยังที่เกิดเหตุ พร้อมอุปกรณ์การกู้ภัยตามความจำเป็น</li><li>เข้าสนับสนุนการปฏิบัติการควบคุมเหตุฉุกเฉินภายใต้การควบคุมของเจ้าหน้าที่ความปลอดภัยหรือผู้ประสานงานความปลอดภัย</li><li>สูบล้อน้ำมันที่รั่วไหล</li><li>ประสานงานความช่วยเหลือจากหน่วยงาน ที่มีข้อตกลงให้ความช่วยเหลือซึ่งกันและกันร่วมกัน ที่อยู่ใกล้เคียง เช่น โรงกลั่นต่าง ๆ</li><li>ให้ข้อมูลในทางเทคนิค และรายละเอียดของเหตุการณ์</li><li>ประสานงานขนส่งอุปกรณ์สิ่งของที่สถานีไปยังที่เกิดเหตุ</li><li>ทำหน้าที่ประสานงานจัดหาอุปกรณ์หรือวัสดุที่เกี่ยวข้องในพื้นที่</li></ol>
ทีมที่ปรึกษากฎความปลอดภัย	<ol style="list-style-type: none"><li>ผู้จัดการแผนกความปลอดภัยและความยั่งยืนองค์กร ทำหน้าที่ หัวหน้าทีม มีพนักงานแผนกฯ เป็นสมาชิก ทำหน้าที่ให้คำปรึกษาด้านความปลอดภัย และมั่นคงต่อผู้บัญชาการเหตุฉุกเฉิน</li><li>ร่วมวางแผนและเลือกใช้เทคนิคในการควบคุมเหตุฉุกเฉิน</li><li>ประสานงานความช่วยเหลือกับทีมดับเพลิงทีมกู้ภัยภายนอก</li></ol>

08/01/2026/10:35

เอกสารควบคุม

	<p style="text-align: center;"><b>วิธิปฏิบัติ</b></p> <p>กรณีเกิดเหตุฉุกเฉินน้ำมันรั่วในแนวท่อส่งน้ำมัน</p>	<p>เลขที่เอกสาร 11-WI-037</p> <p>แก้ไขครั้งที่ 2</p> <p>วันที่ใช้ 16 ก.ค. 68</p> <p>หน้า 13 ของ 26</p>
---	---	--

ผู้ปฏิบัติงาน	หน้าที่ความรับผิดชอบ
ทีมวิศวกรและซ่อมบำรุง	<ol style="list-style-type: none"> <li>1. ผู้จัดการแผนกเครื่องจักรและโยธา/ผู้จัดการแผนกไฟฟ้าและเครื่องมือวัด/ผู้จัดการแผนกวิศวกรรมระบบ เป็นหัวหน้าหน่วย สมาชิกประกอบด้วยวิศวกรช่างเทคนิค และพนักงานผู้รับเหมา</li> <li>2. นำอุปกรณ์ซ่อมบำรุงเดินทางไปยังจุดที่เกิดเหตุตามคำสั่งของจากผู้บังคับการเหตุฉุกเฉิน</li> <li>3. คิดต่อประสานงานกับผู้รับเหมาซ่อมบำรุงตามความจำเป็น</li> <li>4. รายงานตัวต่อผู้บังคับการเหตุฉุกเฉินเมื่อเดินทางถึงที่เกิดเหตุ</li> <li>5. ช่วยเหลือ สนับสนุน การปฏิบัติการควบคุมเหตุฉุกเฉินตามคำสั่งของผู้บังคับการเหตุฉุกเฉิน</li> </ol>
ทีมดับเพลิงกู้ภัยสระบุรี	<p>กรณีที่เกิดเหตุฉุกเฉินในบริเวณซึ่งระยะการเดินทางจากคลังน้ำมันสระบุรีใกล้กว่าการตัดสินใจขอความช่วยเหลือจากผู้ประกอบการใกล้กับสระบุรี ซึ่งประกอบด้วยทีมดับเพลิง กู้ภัยและซ่อมบำรุง เป็นการตัดสินใจของผู้จัดการเหตุฉุกเฉิน</p>
ผู้รับเหมาซ่อมบำรุง	<ol style="list-style-type: none"> <li>1. นำทีมหรืออุปกรณ์การจุดคน อุปกรณ์จอร์จรัว และอุปกรณ์สำหรับซ่อมท่อไปยังที่เกิดเหตุ เมื่อได้รับแจ้ง</li> <li>2. จัดหาเครื่องมืออุปกรณ์ซ่อมท่อ และหาแรงงานเพิ่มเติมตามความจำเป็น ตามคำสั่งของผู้บังคับการเหตุฉุกเฉิน</li> <li>3. ช่วยเหลือสนับสนุนทีมปฏิบัติการกู้ภัยตามคำสั่งของผู้บังคับการเหตุฉุกเฉิน</li> </ol>
ผู้รับเหมาขนส่งน้ำมัน	<ol style="list-style-type: none"> <li>1. นำรถบรรทุกน้ำมันหรืออุปกรณ์ไปยังที่เกิดเหตุ เมื่อได้รับแจ้ง</li> <li>2. ช่วยเหลือสนับสนุนทีมปฏิบัติการกู้ภัยในการเก็บน้ำมันและกำจัดน้ำมัน</li> </ol>
ทีมสนับสนุนจากหน่วยงานภายนอก	<ol style="list-style-type: none"> <li>1. รายงานตัวต่อผู้สั่งการเหตุฉุกเฉินเมื่อมาถึงที่เกิดเหตุ ส่วนพนักงานของบริษัทเพิ่มหน้าที่สนับสนุนหน่วยงานภายนอกที่ได้รับมอบหมาย</li> <li>2. เข้าปฏิบัติการกู้ภัยตามคำสั่งของผู้บังคับการเหตุฉุกเฉิน</li> <li>3. ขอความช่วยเหลือจากผู้บังคับการเหตุฉุกเฉินตามความจำเป็น</li> </ol>

	<p style="text-align: center;"><b>วิธีปฏิบัติ</b></p> <p><b>กรณีเกิดเหตุฉุกเฉินน้ำมันรั่วในแนวท่อส่งน้ำมัน</b></p>	<p>เลขที่เอกสาร 11-WI-037</p> <p>แก้ไขครั้งที่ 2</p> <p>วันที่ใช้ 16 ก.ค. 68</p> <p>หน้า 15 ของ 26</p>
---	--	--

#### 7.1.1 มาตรการแก้ไขชั่วคราว

มาตรการ	หน่วยงานรับผิดชอบ
ซ่อมแซมท่อแบบชั่วคราวด้วยวิธีสุดตามาตรฐานที่เกี่ยวข้อง	แผนกวิศวกรรมเครื่องกลและไฮดรอลิก
เก็บกู้น้ำมันที่รั่วไหล และขนส่งสิ่งปนเปื้อนไปกำจัดตามขั้นตอนและกระบวนการที่เกี่ยวข้องและเป็นไปตามที่กฎหมายกำหนด	แผนกความปลอดภัยและความยั่งยืนองค์กร
ซึ่งจะกำหนดค่าใช้จ่ายกับชาวเมือง และชุมชนโดยรอบพื้นที่ ซึ่งได้รับผลกระทบจากกลิ่นและควมรบกวน รวมทั้งสิ่งมีชีวิตและประสาธนากรกับเจ้าหน้าที่ของหน่วยงานราชการในพื้นที่เพื่อป้องกันผลกระทบจากเหตุการณ์ที่เกิดขึ้น	แผนกสื่อสารองค์กรและกิจกรรมสัมพันธ์
ติดตามผลการวิเคราะห์คุณภาพสิ่งแวดล้อม เพื่อประเมินพื้นที่ปนเปื้อน และทำการบำบัดพื้นที่สู่สภาพแวดล้อมอย่างต่อเนื่อง ตามระเบียบปฏิบัติ การฟื้นฟูสิ่งแวดล้อม (12-P-003)	แผนกความปลอดภัยและความยั่งยืนองค์กร (ส่วนงาน พัฒนามาตรฐานและตามารยั่งยืนองค์กร)
ประสานงานกับหน่วยงานที่เกี่ยวข้องในเหตุการณ์นั้น ๆ	ผู้รับผิดชอบ ข้อ ๒ ผู้กับสถานการณ์

### 7.1.2 มาตรการแก้ไขข้อบกพร่อง

มาตราการ	หน่วยงานที่รับผิดชอบ
ซ่อมแซมท่อรั่วที่อาคารด้วยการติดตั้งท่อใหม่ประสานงานกับหน่วยงานที่เกี่ยวข้องในเหตุการณ์นั้นๆ	แผนกวิศวกรรมเครื่องกล และโยธา
ติดตามผลการวิเคราะห์คุณภาพหลังแวดล้อม เพื่อประเมินพื้นที่ที่เปลี่ยนแปลง และการบำบัดฟื้นฟูสภาพแวดล้อมอย่างต่อเนื่อง ตามระเบียบปฏิบัติ การฟื้นฟูสิ่งแวดล้อม (12-PC-003)	แผนกความปลอดภัยและความยั่งยืนองค์กร (ส่วนงาน พัฒนา โครงสร้าง

8. แนวทางปฏิบัติรับเหตุน้ำมันรั่วไหลบริเวณแนวท่อส่งน้ำมัน

กรณีที่เกิดการรั่วไหลบริเวณแนวท่อส่งน้ำมัน แท่งไลน์กำหนดแนวทางปฏิบัติ ดังนี้ และสามารถสรุปการดำเนินงานได้ดังแผนภาพด้านล่างนี้

	วิธีปฏิบัติ	เลขที่เอกสาร 11-WI-037
	กรณีเกิดเหตุฉุกเฉินน้ำมันรั่วในแนวท่อส่งน้ำมัน	แก้ไขครั้งที่ 2
	วันที่ใช้	16 ก.ค. 68
	หน้า	14 ของ 26

ผู้ปฏิบัติงาน	หน้าที่ความรับผิดชอบ
ทีมที่ปรึกษาประชาสัมพันธ์	<ol style="list-style-type: none"> <li>1. ผู้จัดการแผนกสื่อสารองค์กรและกิจการสัมพันธ์ และ/หรือ จนท. ประชาสัมพันธ์ หรือ พนักงานที่ได้รับมอบหมาย ทำหน้าที่เป็นทีมที่ปรึกษาด้านประชาสัมพันธ์ ให้ผู้บังคับการเหตุผลเงิน/ผู้จัดการปฏิบัติการเหตุผลเงิน</li> <li>2. รายงานคํว่ต่อผู้บังคับการเหตุผลเงิน /ผู้จัดการปฏิบัติการเหตุผลเงินและเข้าปฏิบัติงานที่ศูนย์ควบคุมการปฏิบัติการกรณีเกิดเหตุฉุกเฉิน</li> <li>3. ให้คำปรึกษาด้านประชาสัมพันธ์และจัดการแถลงข่าว</li> <li>4. คัดกรองสื่อมวลชนและให้การดูแลเตรียมการแถลงข่าว แต่ยังไม่มีการให้ข้อมูลใด ๆ จนกว่าจะได้รับกรอบอนุญาตจากผู้จัดการปฏิบัติการเหตุผลเงิน / ผู้อำนวยการเหตุผลเงิน</li> <li>5. ประสานงานศูนย์ข้อมูลรับแจ้งกรณีบุคคลที่สามมีความเสียหาย</li> <li>6. ควบคุมการทํว่ข่าว ด้วยภาพของสื่อมวลชน</li> <li>7. ประสานงานกับชุมชน หรือ หน่วยงานราชการ อพยพประชาชนในกรณีเกิดเหตุฉุกเฉิน</li> </ol>
หน่วยงานสนับสนุนอื่น ๆ	<ol style="list-style-type: none"> <li>1. ประสานงานโรงพยาบาล / รวดฉุกเฉิน และจัดทีม EMPLOYEE RELATION เข้ามารับแจ้ง / ประสานงานกับญาติผู้บาดเจ็บ</li> <li>2. ทำหน้าที่สนับสนุนด้านอาหารและเครื่องดื่ม</li> <li>3. ทำหน้าที่ประสานงานด้านซื้อของ</li> <li>4. ให้ความสนับสนุนอื่นๆ ตามร้องขอ</li> </ol>
จัดบันทึกเหตุการณ์	OPD Admin Office ทำหน้าที่จดบันทึกรายละเอียด ของเหตุการณ์ เพื่อช่วยในการสอบสวน หรือปรับปรุงแผนรับเหตุฉุกเฉิน

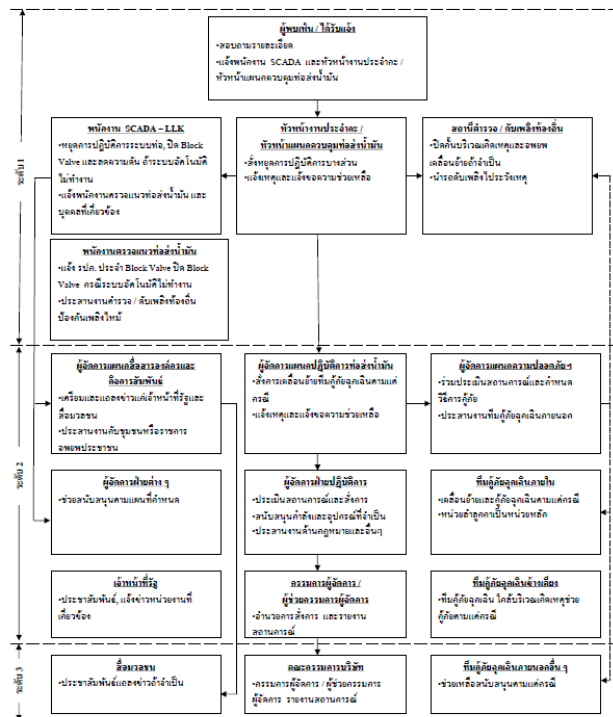
7. มาตรการทั่วไปในการป้องกันและแก้ไขกรณีเกิดเหตุฉุกเฉินแนวท่อส่งน้ำมัน

แทบไม่จืดให้มีมาตรการที่เกี่ยวข้องเพื่อเป็นมาตรการทั่วไปในการป้องกันและแก้ไขกรณีเกิดเหตุฉุกเฉินแนว  
ท่อส่งน้ำมัน

7.1 กรณีที่เกิดเหตุฉุกเฉินแนวท่อส่งน้ำมัน ดำเนินการตามมาตรการทั่วไปเพื่อระับความรุนแรงเบื้องต้น

	วิธีปฏิบัติ	เลขที่เอกสาร 11-WI-037
	กรณีเกิดเหตุฉุกเฉินน้ำมันรั่วในแนวท่อส่งน้ำมัน	แก้ไขครั้งที่ 2
		วันที่ใช้ 16 ก.ค. 68
		หน้า 16 ของ 26

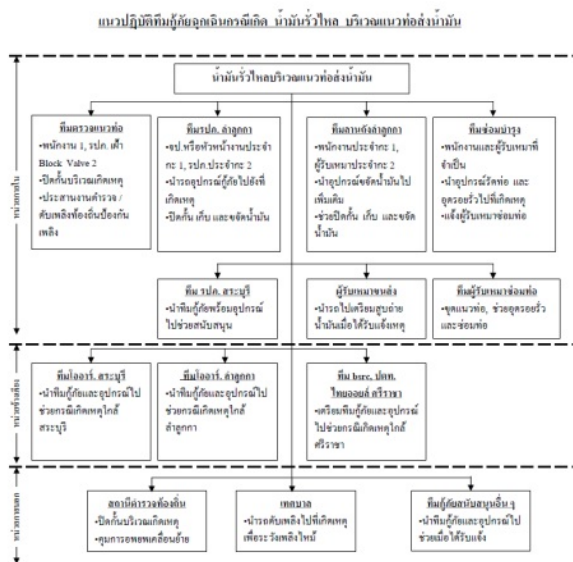
แผนปฏิบัติการนี้ ท่อส่งน้ำมันรั่ว หรือ ขาด



08/01/2026/10:35 เอกสารควบคุม

08/01/2026/10:35 เอกสารควบคุม

	วิธีปฏิบัติ	เลขที่เอกสาร 11-WI-037
	กรณีเกิดเหตุฉุกเฉินน้ำมันรั่วในแนวท่อส่งน้ำมัน	แก้ไขครั้งที่ 2 วันที่ใช้ 16 ก.ค. 68 หน้า 17 ของ 26



	วิธีปฏิบัติ	เลขที่เอกสาร 11-WI-037
	กรณีเกิดเหตุฉุกเฉินน้ำมันรั่วในแนวท่อส่งน้ำมัน	แก้ไขครั้งที่ 2 วันที่ใช้ 16 ก.ค. 68 หน้า 19 ของ 26

**9. ลำดับความสำคัญในการตอบสนองเหตุฉุกเฉิน**

## พิจารณาในการ Shut Down ระบบท่อส่งน้ำมันโดย SCADA

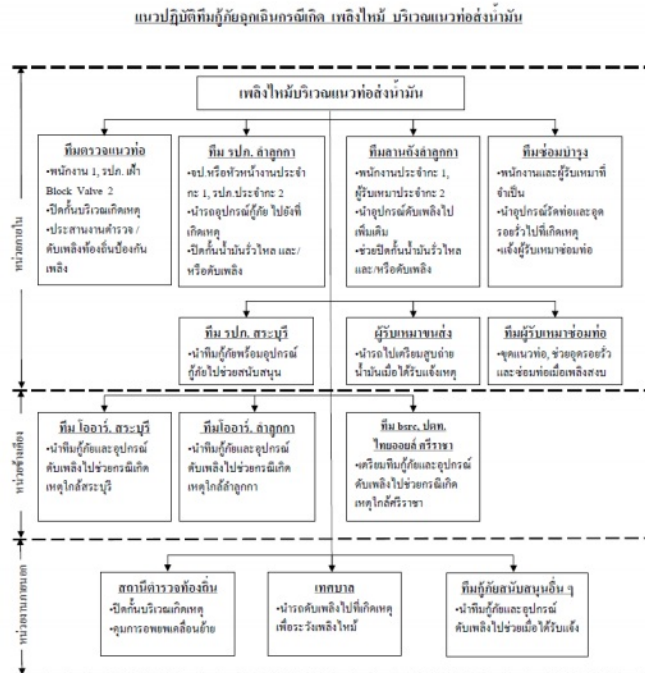
- การหยุดปฏิบัติงานในส่วนที่เกี่ยวข้อง ในกรณีที่ไม่สามารถปิดวาล์วได้ ให้แจ้งไปที่ ปรภ. ของ Block valve ที่อยู่ใน Section ท่อนั้น
- การระบายความดันออกจากแนวท่อใน Section ที่เกิดเหตุ
- การแจ้งผู้ที่เกี่ยวข้อง และผู้รับบัญชี ตามแผนผังการแจ้งเหตุ

การประเมินสถานการณ์ทางการเงิน โดยผู้สั่งการทางการเงิน พิจารณาในส่วนที่เกี่ยวข้อง เช่น

- น้ำมันประเภทไหน (ว่าไฟหรือไม่) ปริมาณการรั่วไหลมากเท่าไร
  - การแพร่กระจายออกไปเป็นพื้นที่เท่าไร
  - พื้นที่ที่รั่วซึมอยู่ห่างจาก ขุนชนเท่าไร (ใกล้ชุมชนหรือไม่)
  - มีการวิ่งลงในทางน้ำ / คลอง หรือไม่ (หากลงมีปริมาณเท่าไร และทางน้ำนั้นไหลไปทิศทางใด จะมีผลกระทบต่อท้องหรือไม)
  - หากยังไม่ลงสู่ทางน้ำสาธารณะ มีทางน้ำ หรือแหล่งน้ำอุปโภค / บริโภค อยู่ใกล้พื้นที่เกิดเหตุหรือไม่
- ในกรณี 1 ก็ขอทราบ

- การเข้าถึงลิ้นขึง LLK เพื่อจัดเตรียมความช่วยเหลือให้อีกต้อง
- การกักกันบริเวณ และผู้ที่ไม่เกี่ยวข้องออกไป
- การกักกันน้ำมันที่รั่วไหลให้อยู่ในบริเวณจำกัด
- การป้องกันมิให้แพร่กระจายลงบนแหล่งน้ำสาธารณะ
  - โดยใช้กระสอบทราย
  - การขุดหลุม หรือเพื่อกักน้ำมัน
- การป้องกันการเกิดไฟโดยเฉพาหากเป็นน้ำมันเบนซิน เช่น ไม่ให้เกิดประกายไฟจากรถยนต์ / จักรยานยนต์ หรือการสูบบุหรี่
- การเตรียมจัดหาไฟส่องสว่าง / รถชุด / เทรน / แรงงาน
- การเปิดหน้าดินเพื่อหาออรูบรั่วเพื่อวางแผนทำการแก้ไข (ตามแผนงาน EMD )
- การดำเนินการสูบน้ำมันที่ค้างอยู่ออก (ตามแผนงาน EMD )
- การวางแผนการซ่อมใช้ CLAMP / SLEEVE หรือตัดเชื่อมใหม่ (ตามแผนงาน EMD)

	<b>วิธิปฏิบัติ</b> <b>กรณีเกิดเหตุฉุกเฉินน้ำมันรั่วในแนวท่อส่งน้ำมัน</b>	เลขที่เอกสาร 11-WI-037 แก้ไขครั้งที่ 2 วันที่ใช้ 16 ก.ค. 68 หน้า 18 ของ 26



**หมายเหตุ** 1) โดยปกติสถานีดำรงและสถานีดับเพลิงท้องถิ่นจะไปถึงที่เกิดเหตุและเริ่มปฏิบัติการกู้ภัยก่อน

- 2) หัวหน้างานประจำกะ / ผู้จัดการคลังน้ำมัน จัดพนักงานแทนผู้ไปช่วยยังที่เกิดเหตุ

	<p style="text-align: center;"><b>วิธิปฏิบัติ</b></p> <p>กรณีเกิดเหตุฉุกเฉินน้ำมันรั่วในแนวท่อส่งน้ำมัน</p>	<p>เลขที่เอกสาร 11-WI-037</p> <p>แก้ไขครั้งที่ 2</p> <p>วันที่ใช้ 16 ก.ค. 68</p> <p>หน้า 20 ของ 26</p>
---	---	--

- การดำเนินการเก็บกู้น้ำมันรั่วไหลออกป โดยที่มีบูย์ แพนความปลอดภัยและอาจมีอื่นองค์กร ในกรณีที่มีแหล่งน้ำมัน โดยใช้ RIVER BOOM เพื่อบังกักและพาให้รวมกัน เพื่อสะดวกในการดูดซับ
  - การใช้ SKIMMER เพื่อดูดกิน และใช้รักษาแนวรวงรั่ว หรือ ถังลัดน้ำมัน เพื่อแยกน้ำมัน
  - การใช้ วัสดุตัวดูดซับน้ำมันที่เปลี่ยนอยู่ เช่น ABSORBENT BOOM
  - การใช้ DISPERSANT สปรอยเพื่อให้น้ำมันแตกตัว และให้แบคทีเรียที่มีอยู่ตามธรรมชาติช่วยย่อยสลาย (ในการฉีดใช้ DISPERSANT จะใช้ใต้ในน้ำเพื่อการไหล)
- (เทคนิคการใ้ใช้งาน River Boom และ DISPERSANT รายละเอียดอยู่ในภาคผนวก เอกสารแนบที่ 1)

(เทคนิคการใช้งาน River Boom และ Dispersant รายละเอียดอยู่ในภาคผนวก เอกสารแนบที่ 1)

10. อุปกรณ์และเครื่องมือในการตอบโต้เหตุฉุกเฉิน
- อุปกรณ์และเครื่องมือในการตอบโต้เหตุฉุกเฉินสามารถเคลื่อนย้ายเพื่อนำไปจัดเหตุฉุกเฉินได้ ทั้งนี้ขึ้นอยู่กับความพร้อมของสถานการณ์
- 10.1 หมวดอุปกรณ์ความปลอดภัย

อุปกรณ์ความปลอดภัย	จำนวน	สถานที่เก็บ
GAS DETECTOR	10 เครื่อง	LLK/SRB/SRC/MTP
รถดับเพลิง	2 คัน	LLK/SRB
Water tank 3,000 liters / foam 500 liters		
FOAM CONCENTRATE	22,160 ลิตร	LLK/SRB/SRC/MTP
MOBILE FOAM	14 คัน	LLK
ชุดปฐมพยาบาล	3 ชุด	LLK/SRB
ถังดับเพลิงเคมีแห้ง	10 ถัง	LLK/SRB/SRC/MTP
ถังดับเพลิงแบบโฟม	6 ถัง	LLK
ชุดดับเพลิง	15 ชุด	LLK/SRB/SRC/MTP
ชุด SCBA	14 ชุด	LLK /SRB
ถุงมือยาง	12 คู่	LLK/SRB
แว่นตากันสารเคมี	18 อัน	LLK/SRB
ชุดป้องกันสารเคมี	11 ชุด	LLK/SRB
หน้ากากป้องกันสารเคมี	15 อัน	LLK/SRB

98/01/2026/10:35

เอกสารควบคุม

10.2 หมวดอุปกรณ์กำกับความน้ำมัน

อุปกรณ์กำกับความน้ำมัน รายการตามตารางด้านล่าง

ที่	รายการอุปกรณ์	จำนวน
1.	RIVER BOOM	16 เส้น
2.	ABSORBENT BOOM	20 เส้น
3.	ABSORBENT PAD	6 ผืน
4.	OIL DISPERSANT	20 ลิตร
5.	ถังฉีดน้ำยาขจัดคราบน้ำมัน	5 ชุด
6.	รองเท้าบู๊ต	24 คู่
7.	ถุงมือ PVC / ผ้า / หนัง	20 คู่
8.	เสื้อชูชีพ	10 ตัว
9.	ไฟฉาย	5 กระบอก
10.	SKIMMER	1 ชุด
11.	เชือก 3/8 นิ้ว	2 มัด
12.	ธงราว / TAPE ขาว-แดง	2 ถมือง
13.	ขวาน	2 อัน
14.	จอบและพลั่ว	4 คัน
15.	กรวยจราจร	10 อัน
16.	ชุดหมิ่ป้องกันไฟ	8 ชุด
17.	ชุดเย็บด้น้ำ	5 ชุด
18.	ชุดป้องกันสารเคมี	10 ตัว
19.	พลั่วสนาม	2 คัน
20.	GOGGLE	12 ชิ้น

98/01/2026/10:35

เอกสารควบคุม

10.3 หมวดสื่อสาร

ผู้รับผิดชอบ แผนกความปลอดภัยและความยั่งยืนองค์กร

อุปกรณ์สื่อสาร	จำนวน	สถานที่เก็บ
วิทยุสื่อสาร WALKIE TALKIE / BATTERY	5 EA	LLK
โทรศัพท์พื้นฐาน	1 EA	BLOCK VALVE
โทรโข่ง	2 EA	LLK

10.4 หมวดอุปกรณ์ซ่อมแซม และ Stop Leak

ผู้รับผิดชอบ แผนกสนับสนุนงานวิศวกรรมและซ่อมบำรุง และแผนกวิศวกรรม เครื่องกล และ โยธา

อุปกรณ์ซ่อมแซม	จำนวน	สถานที่เก็บ
Mobile Generator	1 EA	TOOL ROOM LLK
CLAMP 10"	3 EA	TOOL ROOM LLK
CLAMP 14"	3 EA	TOOL ROOM LLK
CLAMP 18"	3 EA	TOOL ROOM LLK
CLAMP 16"	1 EA	TOOL ROOM LLK
CLAMP 24"	3 EA	TOOL ROOM LLK
สลิงหัว	4 EA	TOOL ROOM LLK
ตะเก็น	4 EA	TOOL ROOM LLK
กระดาดทราย		TOOL ROOM LLK
ประแจตี		TOOL ROOM LLK
รอกขนาด 1 ตัน	1 EA	TOOL ROOM LLK
รอกขนาด 5 ตัน	1 EA	TOOL ROOM LLK
รอกขนาด 10 ตัน	10 EA	TOOL ROOM LLK
ชุดกันฝน		TOOL ROOM LLK
หินเจียร		TOOL ROOM LLK
โลสายไฟ		TOOL ROOM LLK
โอเล็ 380 w	2 EA	TOOL ROOM LLK

98/01/2026/10:35

เอกสารควบคุม

อุปกรณ์ซ่อมแซม	จำนวน	สถานที่เก็บ
สว่านลม	2 EA	TOOL ROOM LLK
เลื่อยคัตเล็ค	4 EA	TOOL ROOM LLK
กรรไกรคัตเล็คเส้น	1 EA	TOOL ROOM LLK
เลื่อยคัตไม้	1 EA	TOOL ROOM LLK
Stopkit 10"	1 EA	TOOL ROOM LLK
Stopkit 14"	1 EA	TOOL ROOM LLK
Stopkit 16"	1 EA	TOOL ROOM LLK
Stopkit 18"	1 EA	TOOL ROOM LLK
Stopkit 24"	1 EA	TOOL ROOM LLK

98/01/2026/10:35

เอกสารควบคุม

11. ศูนย์ปฏิบัติการกรณีเกิดเหตุฉุกเฉิน

เมื่อเกิดเหตุฉุกเฉินขึ้น และมีความรุนแรงถึงระดับ 3 ให้ผู้หน้าที่รับผิดชอบตามแผนการปฏิบัติการเหตุฉุกเฉินไปยังศูนย์ปฏิบัติการกรณีเกิดเหตุฉุกเฉิน เพื่อประเมินสถานการณ์ และสั่งการศูนย์ปฏิบัติการฯ ดังนี้

11.1 ศูนย์ปฏิบัติการกรณีเกิดเหตุฉุกเฉินกลาง

ตั้งอยู่ที่ห้องประชุม 1 ชั้น 2 ของอาคารสำนักงานคลังน้ำมันลำลูกกา

11.2 ศูนย์ปฏิบัติการกรณีเกิดเหตุฉุกเฉินในพื้นที่

- คลังน้ำมันสระบุรี ที่ห้องประชุมชั้น 2 อาคารสำนักงาน
- สถานีควบคุมการจ่ายน้ำมันอากาศยานดอนเมือง และสุวรรณภูมิ ที่ห้องควบคุม
- สถานีสูบน้ำมันศรีราชา และสถานีสูบน้ำมันมาบตาพุด ที่ห้องควบคุม

11.3 ศูนย์ปฏิบัติการกรณีเกิดเหตุฉุกเฉินนอกสถานที่

ให้จัดตั้งศูนย์ปฏิบัติการกรณีเกิดเหตุฉุกเฉิน ใกล้จุดเกิดเหตุ โดยใช้ผู้สำนักงานชั่วคราว หรือเดินทัพ หรืออาคารใดๆ เป็นศูนย์ปฏิบัติการ กรณีเกิดเหตุฉุกเฉิน เพื่อประสานงานกับศูนย์ปฏิบัติการกลาง

12. รายชื่อผู้ขาย ผู้รับเหมาที่เกี่ยวข้องกรณีเกิดเหตุฉุกเฉินน้ำมันรั่วไหลแนวท่อส่งน้ำมัน

(รายละเอียด อยู่ในภาคผนวก เอกสารแนบ 2)

13. แนวทางการฟื้นฟูสภาพแวดล้อม (Environmental Remediation)

ภายหลังจากที่มีการดำเนินการจัดการรับมือกับคราบน้ำมันที่รั่วไหลจนสามารถเก็บกู้คราบน้ำมันต่างๆ ตลอดจนสามารถลดระดับความรุนแรงที่จะส่งผลกระทบต่อสภาพแวดล้อม และชุมชน การฟื้นฟูสภาพแวดล้อมเป็นขั้นตอนสุดท้ายที่จะดำเนินการ โดยมีวัตถุประสงค์เพื่อให้พื้นที่ที่ปนเปื้อนรั่วไหลของน้ำมันคืนสภาพให้ใกล้เคียงกับก่อนที่จะเกิดเหตุรั่วไหลมากที่สุด ทั้งนี้การฟื้นฟูสภาพแวดล้อมให้ดำเนินการตามระเบียบปฏิบัติ เรื่อง การฟื้นฟูสภาพแวดล้อม (Environmental Remediation) (12-PC-003)

ภาคผนวก ข-22

---

ผลการตรวจวัดคุณภาพสิ่งแวดล้อม เดือนธันวาคม พ.ศ. 2568

กรณีอุบัติเหตุท่อส่งน้ำมันรั่วไหล เมื่อปี พ.ศ. 2557



## สรุปผลการตรวจวัดคุณภาพสิ่งแวดล้อม

### กรณีเกิดอุบัติเหตุแนวท่อส่งน้ำมันมาบตาพุด-ศรีราชา ในปี พ.ศ. 2557

สืบเนื่องจากอุบัติเหตุท่อส่งน้ำมันบริเวณริมถนนสาย 36 ซึ่งเป็นแนวท่อส่งน้ำมันมาบตาพุด-ศรีราชา เมื่อวันที่ 2 กันยายน พ.ศ. 2557 แทปไลน์ได้แจ้งบริษัทที่ปรึกษา AECOM ซึ่งเป็นผู้เชี่ยวชาญในการประเมินพื้นที่ทางสิ่งแวดล้อม (Environmental Site Assessment) เพื่อประเมินพื้นที่ปนเปื้อนในบริเวณที่เกิดอุบัติเหตุน้ำมันรั่วไหล และพื้นที่โดยรอบ เพื่อวิเคราะห์ประเมินสภาพพื้นที่ทางสิ่งแวดล้อม ตลอดจนตรวจสอบคุณภาพสิ่งแวดล้อมอย่างต่อเนื่อง โดยผลการตรวจวัดคุณภาพสิ่งแวดล้อมมีแนวโน้มที่ดีขึ้นตามลำดับตั้งแต่เดือนมีนาคม พ.ศ. 2558 เป็นต้นมา แทปไลน์จึงได้พิจารณาผลความถี่ในการตรวจวัดคุณภาพสิ่งแวดล้อมจากเดิมตรวจวัดรายเดือนเป็นราย 3 เดือน และจากการประชุมเพื่อติดตามสถานการณ์เมื่อวันที่ 23 กุมภาพันธ์ พ.ศ. 2559 ที่ประชุมมีมติให้ลดความถี่ในการเก็บตัวอย่างสำหรับปี พ.ศ. 2559 จาก 3 เดือนเป็นราย 6 เดือน ตลอดจนพิจารณาปรับลดสถานที่ที่ตรวจวัดจาก 12 สถานที่เหลือ 4 สถานที่ ซึ่งเป็นสถานที่ที่มีนัยสำคัญที่จะมีผลกระทบต่อคุณภาพสิ่งแวดล้อม และในการประชุมเรื่องผลการติดตามคุณภาพสิ่งแวดล้อมครั้งที่ 15 เมื่อวันที่ 10 สิงหาคม พ.ศ. 2560 ผลการตรวจคุณภาพสิ่งแวดล้อมมีค่าดีขึ้นอย่างมีนัยสำคัญ อีกทั้งการประชุมเรื่องผลการติดตามคุณภาพสิ่งแวดล้อมครั้งที่ 16 เมื่อวันที่ 31 มกราคม พ.ศ. 2561 ผลการตรวจคุณภาพสิ่งแวดล้อมไม่พบค่ามลสารที่สถานตรวจวัด GW 1 – JH และ GW 3 – JH 2 ครั้งติดต่อกัน ที่ประชุมจึงมีมติให้ยกเลิกการตรวจวัดที่ 2 สถานตรวจวัดดังกล่าว แต่ยังคงตรวจวัดที่สถาน GW 2 – JH และ MW 7 JH ที่ยังตรวจพบค่ามลสารต่อไป

ทั้งนี้จากการประชุมเรื่องผลการติดตามคุณภาพสิ่งแวดล้อมครั้งที่ 17 เมื่อวันที่ 8 สิงหาคม พ.ศ. 2561 ที่ประชุมมีมติให้ยกเลิกการประชุมเพื่อติดตามผลการตรวจวัด และมอบหมายให้แผนกพัฒนามาตรฐานและความยั่งยืนองค์กรมีหน้าที่ผู้รับผิดชอบในการติดตามผลการตรวจวัด ซึ่งปีพ.ศ. 2567 บริษัทฯ ได้มีการปรับโครงสร้างโดยแผนกพัฒนามาตรฐานและความยั่งยืนองค์กรหน่วยงานที่รับผิดชอบงานเรื่องตรวจวัดสิ่งแวดล้อมกรณีรั่วไหล ได้เปลี่ยนชื่อเป็นแผนกความปลอดภัยและความยั่งยืนองค์กร และยังคงมีหน้าที่เป็นผู้รับผิดชอบในการติดตามผลการตรวจวัด และสรุปให้ผู้บริหารทราบ กรณีที่มีค่ามลสารที่ผิดปกติสามารถเชิญประชุมเพื่อหารือได้

จากผลการเก็บตัวอย่าง และสำรวจคุณภาพสิ่งแวดล้อมล่าสุดครั้งที่ 32 เมื่อวันที่ 10 ธันวาคม พ.ศ. 2568 โดยบริษัทที่ปรึกษา ANW Construction and Engineering ได้ลงพื้นที่เพื่อดำเนินการเก็บตัวอย่างน้ำใต้ดินจากบ่อที่มีการใช้งาน โดยปัจจุบันบ่อน้ำบาดาลที่มีการใช้งาน คือ บ่อ GW2-JH ที่โรงงานพลาสติก TTP ซึ่งโรงงานใช้งานสำหรับหล่อเย็นในกระบวนการผลิต จากการลงพื้นที่พบว่า ไม่สามารถดำเนินการเก็บตัวอย่างที่จุดตรวจวัดดังกล่าวได้ เนื่องจากเครื่องปั๊มน้ำไม่สามารถใช้งานได้ตั้งแต่ช่วงต้นปี พ.ศ. 2568 จึงทำให้ไม่สามารถเก็บตัวอย่างได้ ทั้งนี้โครงการฯ จะลงพื้นที่เพื่อเก็บตัวอย่างอีกครั้งในช่วงเดือนมิถุนายน พ.ศ. 2569

### ตารางที่ 1 สรุปสถานตรวจวัด และดัชนีวิเคราะห์คุณภาพสิ่งแวดล้อม

สถานตรวจวัด	คุณภาพสิ่งแวดล้อม	ดัชนีที่วิเคราะห์
GW 2 – JH (การลงพื้นที่วันที่ 13 มิถุนายน 2568 ไม่สามารถเก็บตัวอย่างจุดนี้ได้ เนื่องจากปั๊มน้ำขัดข้อง ไม่ทำงานทางโรงงานจึงหยุดไม่ใช้งานตั้งแต่ช่วงต้นปี พ.ศ. 2568)	ตรวจวัดคุณภาพน้ำใต้ดิน บ่อน้ำบาดาล (บ่อลึก) โรงงานพลาสติก TTP	1. กลุ่มสารอินทรีย์ที่สามารถระเหยได้ BTEX เบนซีน (Benzene) โทลูอีน (Toluene) เอทิล เบนซีน (Ethyl Benzene) และไซลีนทั้งหมด (Total Xylene) 2. กลุ่มสารปิโตรเลียมไฮโดรคาร์บอน (Total Petroleum Hydrocarbon; TPH) กลุ่ม TPH C6 – C9 กลุ่ม TPH C10 – C14 กลุ่ม TPH C15 – C28 และกลุ่ม TPH C29 – C36



ภาพที่ 1 จุดเก็บตัวอย่างน้ำใต้ดินสถานตรวจวัด GW 2 – JH บ่อน้ำบาดาล (บ่อลึก) โรงงานพลาสติก TTP จากการลงพื้นที่ ยังคงไม่สามารถเก็บตัวอย่างได้ เนื่องจากปั๊มน้ำขัดข้อง

ทั้งนี้แทปไลน์ได้ดำเนินการด้านชุมชนสัมพันธ์ตั้งแต่เดือนกันยายน พ.ศ. 2557 โดยแผนกสื่อสารองค์กรและกิจการสัมพันธ์ บริษัทฯ ท่อส่งปิโตรเลียมไทย จำกัด (แทปไลน์) ได้ดำเนินการชี้แจงแก่ชุมชนที่ได้รับผลกระทบอันเนื่องจากการปนเปื้อนแหล่งน้ำบาดาลกรณีน้ำมันรั่วไหล โดยให้คำชี้แจงจากบ่อน้ำบาดาลที่มีการปนเปื้อน มีการจัดทำน้ำอุปโภคบริโภค และดำเนินการวางท่อน้ำประปาให้แก่ชุมชนที่ได้รับผลกระทบได้แก่ โรงงานพลาสติก TTP และอาร์ดแวร์เฮาส์ซึ่งได้ทำการรับมือไปเมื่อเดือนมิถุนายน 2558 ดังที่ได้แสดงรายละเอียดในรายงานผลการปฏิบัติตามมาตรการป้องกันและแก้ไขผลกระทบสิ่งแวดล้อม และมาตรการติดตามตรวจสอบผลกระทบสิ่งแวดล้อมเดือนมกราคม ถึงมิถุนายน พ.ศ. 2558 ที่ผ่านมา

แผนกสื่อสารองค์กรและกิจการสัมพันธ์ บริษัท ท่อส่งปิโตรเลียมไทย จำกัด (มหาชน) ยังคงดำเนินการสื่อสารพร้อมทั้งรายงานผลการวิเคราะห์ และสถานการณ์คุณภาพสิ่งแวดล้อมให้กับเจ้าของพื้นที่อย่างต่อเนื่องจนถึงปัจจุบัน ในส่วนการลงพื้นที่เก็บตัวอย่างเพื่อดำเนินการวิเคราะห์ทางสิ่งแวดล้อม บริษัทฯ ได้ขออนุญาตเจ้าของพื้นที่ก่อนดำเนินการเก็บตัวอย่างทุกครั้ง นอกจากนี้แผนกสื่อสารองค์กรและกิจการสัมพันธ์ยังได้สร้างความสัมพันธ์ที่ดีกับหน่วยงานที่เกี่ยวข้องในพื้นที่เกิดเหตุน้ำมันรั่วไหล พร้อมทั้งรายงานข้อมูล ข่าวสาร สถานการณ์ต่าง ๆ ให้รับทราบ เพื่อสร้างความเชื่อมั่นในการดำเนินการขนส่งน้ำมันผ่านระบบท่อ ช่วงเดือน กรกฎาคม ถึง ธันวาคม พ.ศ. 2568 ยังคงติดต่อทางโทรศัพท์ และ ช่องทางออนไลน์เพื่อแจ้งผลการตรวจคุณภาพน้ำให้ศูนย์แจ้งเตือน หงษ์เวียงจันทร์ โรงงานพลาสติก TTP ทราบอย่างต่อเนื่อง



ภาคผนวก ค

---

เอกสารผลการตรวจสอบคุณภาพของพนักงานใหม่